

**UCHWAŁA NR XLV/273/22
RADY MIEJSKIEJ W SZCZYTNEJ**

z dnia 30 maja 2022 r.

**w sprawie przyjęcia sołeckich strategii rozwoju wsi: Łężyce, Złotno, Słoszów, Dolina, Niwa, Wolany,
Chocieszów**

Na podstawie art. 18 ust. 2 pkt 6 ustawy z dnia 8 marca 1990 r. o samorządzie gminnym (t.j. Dz. U. z 2022 r. poz. 559 ze zm.) Rada Miejska w Szczytnej uchwala, co następuje:

§ 1. Przyjmuje się:

1. "Sołecką strategię Rozwoju Wsi Łężyce", stanowiącą załącznik nr 1 do niniejszej uchwały.
2. "Sołecką Strategię Rozwoju Wsi Złotno", stanowiącą załącznik nr 2 do niniejszej uchwały.
3. "Sołecką Strategię Rozwoju Wsi Słoszów", stanowiącą załącznik nr 3 do niniejszej uchwały.
4. "Sołecką Strategię Rozwoju Wsi Dolina", stanowiącą załącznik nr 4 do niniejszej uchwały.
5. "Sołecką Strategię Rozwoju Wsi Niwa", stanowiącą załącznik nr 5 do niniejszej uchwały.
6. "Sołecką Strategię Rozwoju Wsi Wolany", stanowiącą załącznik nr 6 do niniejszej uchwały.
7. "Sołecką Strategię Rozwoju Wsi Chocieszów", stanowiącą załącznik nr 7 do niniejszej uchwały.

§ 2. Wykonanie uchwały powierza się Burmistrzowi Szczytnej.

§ 3. Uchwała wchodzi w życie z dniem podjęcia.

Sołecka Strategia Rozwoju Wsi ŁĘŻYCE



Gmina Szczytna

Grudzień 2021 r.

Spis treści

1. Analiza zasobów
2. Analiza SWOT
3. Analiza potencjału rozwojowego wsi
4. Wizja
5. Program krótkoterminowy
6. Program długoterminowy
7. Fotografie

Autorzy:

Monika Tylza

Jolanta Mazur

Tadeusz Dudek

Koordinator Gminny:

Rafał Kryniecki

Moderatorzy:

Marta Wiśniewska Zawierucha

Maciej Zawierucha

1. Analiza zasobów

| Rodzaj zasobu | Opis (nazwanie) zasobu jakim wieś dysponuje | Znaczenie zasobu (odpowiednio wstaw X) | | |
|---|---|--|------|--------------|
| | | Małe | Duże | Wyróżniająca |
| 1 | 2 | 3 | 4 | 5 |
| Przyrodniczy | | | | |
| -walory krajobrazu, rzeźby terenu..... | Miejscowość leżąca można powiedzieć w górach, pod względem geograficznym należy do mezoregionu o nazwie Góry Stołowe , położonego w makroregionie Sudety Środkowe , który zaś obszarowo należy do podprovincji Sudety z Przedgórzem Sudeckim. | | x | |
| -stan środowiska..... | Obszar nie zanieczyszczony | | | x |
| -walory klimatu..... | Klimat górski(umiarkowany) | | | x |
| -walory szaty roślinnej..... | Występują głównie dookoła lasy liściaste i iglaste. | | x | |
| -cenne przyrodniczo obszary lub obiekty..... | | | | |
| -świat zwierzęcy (ostoje, siedliska)..... | Sarny, jelenie, dziki | | x | |
| -wody powierzchniowe (cieki, rzeki, stawy)..... | Rzeka | | x | |
| -wody podziemne..... | Wody gruntowe | | x | |
| - gleby..... | Gleby klasy IV-V-VI | | x | |
| - kopaliny..... | | | | |
| -walory geotechniczne..... | | | | |
| . | | | | |
| Kulturowy | | | | |
| -walory architektury | Kościół pw.św. Marii Magdaleny z 1694 roku z przebudowaną wieżą w 1860 roku | | | x |
| -walory przestrzeni wiejskiej publicznej..... | Świetlica Wiejska Przystanki autobusowe Boisko do piłki nożnej Boisko do piłki ręcznej , siatkówki. | | | x |
| -walory przestrzeni wiejskiej prywatnej | Przeważa stare budownictwo domów jednorodzinnych Na terenie wsi znajdują się również liczne prywatne domy agroturystyczne i hotele. Posiadamy prywatną praktykę weterynaryjną | | | x |
| -zabytki i pamiątki historyczne | Kościół. Liczne przydrożne kapliczki. | | | x |
| -osobliwości kulturowe..... | | | | |

| | | | | |
|---|---|--|--|----------|
| -miejsca, osoby i przedmioty kultu..... | | | | |
| -święta, odpusty, pielgrzymki..... | Odpust. Święcenie potraw Wielkanocnych Pasterka Bożo Narodzeniowa | | | x |
| -tradycje, obrzędy, gwara..... | | | | |
| -legendy, podania i fakty historyczne..... | | | | |
| -przekazy literackie..... | | | | |
| -ważne postacie i przekazy historyczne..... | | | | |
| -specyficzne nazwy..... | | | | |
| -specyficzne potrawy..... | | | | |
| - dawne zawody..... | | | | |
| - zespoły artystyczne, twórcy..... | | | | |
| | | | | |
| | | | | |
| | | | | |

| Rodzaj zasobu | Opis (nazwanie) zasobu jakim wieś dysponuje | Znaczenie zasobu (odpowiednio wstaw X) | | |
|---|---|--|----------|--------------|
| | | Małe | Duże | Wyróżniające |
| 1 | 2 | 3 | 4 | 5 |
| Obiekty i tereny | | | | |
| -działki pod zabudowę mieszkaniową..... | Działki budowlane | x | | |
| -działki pod domy letniskowe..... | Nieliczne | x | | |
| -działki pod zakłady usługowe i przemysł..... | Nieliczne | x | | |
| -pustostany mieszkaniowe..... | | | | |
| -pustostany poprzemysłowe..... | Nieliczne. Stary PGR. | | x | |
| | | | | |
| Infrastruktura społeczna | | | | |
| -plac publicznych spotkań, festynów..... | Boisko i plac przy Świetlicy Wiejskiej | | | x |
| -sale spotkań, świetlice, kluby..... | Świetlica Wiejska | | x | |
| -miejsca uprawiania sportu..... | Boisko | | x | |
| -miejsca rekreacji..... | | | | |
| -ścieżki rowerowe, szlaki turyst. | Szlaki turystyczne oraz ścieżki rowerowe | | x | |
| -szkoły..... | | | | |
| -przedszkola..... | | | | |
| -biblioteki..... | | | | |

| | | | | |
|---|---|----------|----------|--|
| -placówki opieki społecznej..... | | | | |
| -placówki służby zdrowia..... | | | | |
| Infrastruktura techniczna | | | | |
| -wodociąg, kanalizacja..... | Brak kanalizacji Przydomowe oczyszczalnie i bezodpływowe zbiorniki Sieć wodociągowa. | | x | |
| -drogi (nawierzchnia, oznakowanie oświetlenie)..... | Jakość drogi przebiegającej przez wieś należącej do starostwa bardzo dobra(nowa droga asfaltowa) Drogi gminne złej jakości . Oświetlenie przydrożne jest lecz jakość bardzo słaba. | x | | |
| chodniki, parkingi, przystanki..... | Przystanki autobusowe trzy. Brak chodników i parkingów. | x | | |
| sieć telefoniczna .i dostępność internetu..... | Sieć telefoniczna wystarczająca . Dostęp do internetu jest lecz słaby. | x | | |
| telefonii komórkowa..... | Różny zasięg . | x | | |
| inne..... | | | | |

| Rodzaj zasobu | Opis (nazwanie) zasobu jakim wieś dysponuje | Znaczenie zasobu (odpowiednio wstaw X) | | |
|---|--|---|----------|----------------------------|
| | | Małe | Duże | Wyró- ż- niając e |
| 1 | 2 | 3 | 4 | 5 |
| Gospodarka, rolnictwo | | | | |
| - Miejsca pracy (gdzie, ile?)..... | Prywatne firmy. | | | x |
| -znane firmy produkcyjne i zakłady usługowe..... i ich produkty..... | Firmy budowlane. Firmy leśne. Firmy transportowe TAXI Firmy świadczące usługi noclegowe z wyżywieniem. | | | x |
| -gastronomia..... | Ośrodki wypoczynkowe i hotele świadczące usługi gastronomiczne. | | x | |
| -miejsca noclegowe..... | Agroturystyki. Hotele. Pensjonaty. Apartamenty. | | | x |
| -gospodarstwa rolne | Jedno gospodarstwo. | x | | |
| -uprawy hodowle,..... | Bydło, drób | x | | |

| | | | | |
|--|--|----------|----------|--|
| -możliwe do wykorzystania odpady produkcyjne | Obornik | x | | |
| -zasoby odnawialnych energii..... | Kolektory słoneczne Pompy ciepła | | x | |
| Środki finansowe i pozyskiwanie funduszy | | | | |
| -środki udostępniane przez gminę..... | Fundusz sołecki | x | | |
| - środki wypracowywane..... | Zbiórka środków na organizowanych festynach. | x | | |
| Mieszkańcy (kapitał społeczny i ludzki) | | | | |
| -Autorytety i znane postacie we wsi..... | | | | |
| -Krajanie znani w regionie, w kraju i zagranicą..... | | | | |
| -Osoby o specyficznej lub ważnej dla wiedzy i umiejętnościach, m.in. studenci..... | | | | |
| -Przedsiębiorcy, sponsorzy..... | Okolo 17 lokalnych firm. | | x | |
| -Osoby z dostępem do Internetu i umiejętnościach informatycznych..... | Mieszkańcy. | x | | |
| -Pracownicy nauki..... | | | | |
| -Związki i stowarzyszenia..... | Posiadamy. | x | | |
| -Kontakty zewnętrzne (np. z mediami)..... | Portale informacyjne , przede wszystkim internet | x | | |
| -Współpraca zagraniczna i krajowa..... | | | | |
| Informacje dostępne o wsi | | | | |
| -Publikatory, lokalna prasa..... | | | | |
| -Książki, przewodniki..... | | | | |
| -Strony www..... | Strona na portalu gminnym oraz facebook | x | | |

2. Analiza SWOT

| SILNE | SŁABE |
|---|--|
| (ATUTY WEWNĘTRZNE) | (SŁABOSCI WEWNĘTRZNE) |
| (CZYNNIKI WEWNĘTRZNE) | |
| <p>1. Świetlica wiejska.</p> <p>2. Kościół.</p> <p>3. Skałki Łężyckie.</p> <p>4. Szlaki turystyczne piesze i rowerowe prowadzące do Gór Stołowych, Błędnym Skał Szczelińca.</p> <p>5. Pensjonaty - sztuk 5</p> <p>Apartamenty - sztuk 2</p> <p>Agroturystyki - sztuk 5</p> <p>Domki letniskowe</p> <p>6. Organizacja imprez typu:</p> <p>Mikołajki</p> <p>Warsztaty kreatywno-plastyczne</p> <p>Pikniki rodzinne</p> <p>7. Baza OFF ROAD-owa</p> <p>8. Narożnik</p> | <p>1. Brak chodników</p> <p>2. Zanikanie tradycji</p> <p>3. Utrudniony dostęp do towarów i usług.</p> <p>4. Słaba promocja wsi</p> <p>5. Migracja mieszkańców za pracą za granicę (CZECHY)</p> <p>6. Brak kanalizacji</p> <p>7. Niewykorzystane szanse rozwoju (WYJŚCIE DO TURYSTÓW)</p> <p>8. Brak współpracy mieszkańców.</p> <p>9. Barszcz SOSNOWSKIEGO</p> |

| SZANSE | ZAGROŻENIA |
|--|----------------------------------|
| (OKAZJE ZEWNĘTRZNE PŁYNĄCE Z OTOCZENIA) | (ZAGROŻENIA PŁYNĄCE Z OTOCZENIA) |
| (CZYNNIKI ZEWNĘTRZNE) | |
| <p>1. Bliskość rozwiniętych pod turystów przyległych miejscowości.</p> <p>2. Uzdrowiska m.in. :</p> <p>Duszniki Zdrój</p> <p>Polanica Zdrój</p> <p>Kudowa Zdrój</p> <p>3. Gęsta sieć dróg powiatowych i gminnych prowadzące przez naszą miejscowość.</p> | <p>1. Wzmógłony ruch.</p> |

3. Analiza potencjału rozwojowego wsi

SILNE
STRO
NY
SŁAB
E
STRO
NY

SZAN
SE
~~ZAGROZ~~
ENIA

()

Obszar słaby, otoczenie
nie wspiera

20
31

(-)-

Standard życia
1,6,3,

Jakość życia
(warunki
niematerialne)
1,6,3,8,9,1

0 1
2 0 +
(-) +

Tożsamość wsi
i wartości życia
wiejskiego
2, 2,3,8

3 0
1 0 +

Obszar słaby, otoczenie
wspiera

(+) =

Byt (warunki
ekonomiczne)
4,5,7,4,5,7,1,2

Obszar słaby, otoczenie
obojętne

3 2
3 0

(=) +

Obszar obojętny, otoczenie
wspiera

4. Wizja miejscowości

Wizja hasłowa:

Łężyce ukwiecona wieś wytchnienia u podnóża Narożnika.

Wizja opisowa:

Łężyce wsią zintegrowanych mieszkańców działających na rzecz rozwoju i unowocześnienia wsi o bogatej historii i wyjątkowych walorach geologiczno-krajobrazowych. Łężyckie Skałki i piękna Sawanna strojna bajecznymi kwiatami zachęca do odpoczynku i chwili wytchnienia, zapomnienia choć na chwilę trosk życia codziennego, mieszkańców i gości. Organizujemy huczne zabawy i spotkania oraz kultywujemy i podtrzymujemy łężyckie tradycje. Zmodernizowana infrastruktura techniczna i społeczna poprawiła bezpieczeństwo mieszkańców i gości. Oznaczenia i tablice ważnych miejsc wykonane własnoręcznie przez mieszkańców przykuwają swoją oryginalnością i poprawiły estetykę wsi.

5. Program krótkoterminowy odnowy wsi na okres styczeń 2022- styczeń 2023

| Kluczowy problem | Odpowiedź | Propozycja projektu (nazwa) | Czy nas stać na realizację? (tak/nie) | | Punktacja | Hierarchia |
|------------------------------------|--|--|--|-----------|-----------|------------|
| | | | Organizacyjnie | Finansowo | | |
| Co nas najbardziej zintegruje? | WSPÓLNE DZIAŁANIA | ORGANIZACJA IMPREZY Z OKAZJI „DNIA KOBIET” | TAK | TAK | 1,1,1 | V |
| Na czy nam najbardziej zależy? | NA POPRAWIE STANDARDU INFRASTRUKTURY SPORTOWEJ | ODNOWIENIE BOISK | TAK | NIE | 2,2,2 | IV |
| Co nam najbardziej przeszkadza? | ROŚLINA ZAGRAŻAJĄCA BEZPIECZEŃSTWU MIESZKAŃCOM WSI | MONITOWANIE SPRAWY PRZEZ URZĄD PRZY ZWALCZANIU BARSZCZU SOSNOWSKIEGO | TAK | NIE | 3,3,3 | III |
| Co najbardziej zmieni nasze życie? | PODNIESIENIE POZIOMU INTEGRACJI | ORGANIZACJA PIKNIKU I WSPÓLNYCH SPOTKAŃ | TAK | TAK | 4,4,4 | II |
| Co nam przyjdzie najłatwiej? | POPRAWA ESTETYKI WSI | WSPÓLNA DBAŁOŚĆ O WIZERUNEK | TAK | TAK | 5,5,5 | I |

6. Plan i program odnowy wsi Łężyce

| I. Plan rozwoju | | | | II. Program odnowy wsi na lata 2022 - 2032 |
|--|---|---|--|---|
| 1. Cele Co trzeba osiągnąć by urzeczywistnić wizję wsi? | 2. Co pomoże osiągnąć cele? | | 3. Co może przeszkodzić? | Projekty Co wykonamy? |
| | Zasoby Czego użyjemy? | ATUTY Silne strony i Szanse Co wykorzystamy? | BARIERY Słabe strony Co wyeliminujemy? Zagrożenia Czego unikniemy? | |
| A. TOŻSAMOŚĆ WSI I WARTOŚCI ŻYCIA WIEJSKIEGO | | | | |
| 1. Kultuwanie tradycji i obyczajów wsi | Wiedza i umiejętności osób prowadzących spotkania i warsztaty | Zaangażowanie mieszkańców wsi | Zanikanie tradycji | 1.1 Wprowadzenie tradycji i obyczajów dotyczących wsi 1.2 Organizacja warsztatów tematycznych, wspierających kultywowanie tradycji i obyczajów wsi np.: plecenie wieńca dożynkowego, ozdób świątecznych, palm wielkanocnych |
| 2. Ochrona zabytków | Zasoby historyczne | Zaangażowanie mieszkańców, środki finansowe zewnętrzne | Niszczenie obiektów zabytkowych | 2.1 Utworzenie parku kulturowego. 2.2 Remont zabytkowego kościoła. |
| 3. Zwiększenie wiedzy na temat tradycji kulinarnych | Wiedza i umiejętności mieszkańców i osób prowadzących warsztaty | Zaangażowanie mieszkańców, środki finansowe Gminy | Mała wiedza na temat tradycji kulinarnych, | 3.1 Organizacja konkursów kulinarnych 3.2 Organizacja warsztatów kulinarnych |
| 4 Budowanie i rozwijanie relacji sąsiedzkich pomiędzy sołectwami | Doświadczenie organizacyjne mieszkańców | Zaangażowanie mieszkańców | Mała integracja między mieszkańcami sołectw, niska aktywność mieszkańców | 4.1 Organizacja wspólnych spotkań, 4.2 Wspólna organizacja imprez międzysołeckich. |
| B. STANDARD ŻYCIA | | | | |
| 1 Poprawa stanu infrastruktury technicznej | Przestrzeń publiczna wsi | Środki finansowe zewnętrzne oraz środki finansowe Gminy | Niski poziom infrastruktury technicznej | 1.1 Budowa kanalizacji 1.2 Rozbudowa wodociągu 1.3 Remont dróg gminnych 1.4 Źródła energii odnawialnej 1.5 Wymiana źródeł ciepła na bardziej ekologiczne 1.6 Wymiana pokrycia dachów i utylizacja eternitu 1.7 Mała retencja i ogrody deszczowe |
| 2. Zagospodarowanie przestrzeni publicznej wsi | Przestrzeń publiczna wsi | Środki finansowe zewnętrzne oraz środki finansowe Gminy | Niski poziom infrastruktury społecznej | 2.1 Budowa placu zabaw z siłownią zewnętrzną w środku wsi 2.2 Budowa placu integracyjnego wraz z wiatą 2.3 Remont i doposażenie świetlicy 2.4 Modernizacja boisk sportowych i doposażenie |
| C. JAKOŚĆ ŻYCIA | | | | |
| 1. Poprawa bezpieczeństwa mieszkańców wsi | Przestrzeń publiczna wsi | Środki finansowe zewnętrzne oraz środki finansowe Gminy, zaangażowanie mieszkańców, wiedza i doświadczenie specjalistów | Poczucie zagrożenia mieszkańców wsi | 1.1 Budowa chodnika wzdłuż wsi 1.2 Wymiana oświetlenia ulicznego 1.3 Odnowienie działalności straży pożarnej 1.4 Usunięcie stanowisk barszczu Sosnkowskiego z terenu wsi |
| 2. Rozwój oferty kulturalno - edukacyjnej | Świetlica wiejska, przestrzeń publiczna wsi | Zaangażowanie mieszkańców, środki finansowe Gminy | Nieadekwatna do potrzeb mieszkańców oferta kulturalno- | 2.1 Organizacja spotkań z mieszkańcami 2.2 Organizacja warsztatów tematycznych dla mieszkańców |

| | | | | |
|---|--|--|---|---|
| 3 .Poprawa estetyki wsi. | Przestrzeń publiczna oraz domy położone na terenie wsi | Zaangażowanie mieszkańców wsi | edukacyjna Małe zainteresowanie mieszkańców wizerunkiem wsi | 3.1 Coroczna organizacja sprzątnięcia wsi 3.2 Organizacja konkursów np.: świąteczny wystrój, najpiękniejszy ogród |
| 4.Integracja społeczności lokalnej. | Świetlica wiejska, przestrzeń publiczna wsi | Zaangażowanie mieszkańców wsi | Niski poziom integracji mieszkańców | 4.1 Organiacja corocznych wspólnych imprez np.: Dzień dziecka , Dzień kobiet |
| D. BYT | | | | |
| 1.Promowanie walorów i atrakcji wsi. | Walory przyrodnicze i historyczne wsi | Zaangażowanie mieszkańców wsi , środki finansowe Gminy , środki finansowe zewnętrzne | Niski poziom promocji walorów wsi | 1.1 Utworzenie tablic informacyjnych , witaczy 1.2 Budowa ścieżki edukacyjnej 1.3 Zakup materiałów promocyjnych np.: widokówki , kalendarze , ulotki, mapy 1.4 Zakup namiotu promocyjnego na imprezy |
| 2.Zwiększenie dostępności do towarów i usług. | Przestrzeń prywatna | Zaangażowanie mieszkańców, promocja sklepu wśród mieszkańców | Utrudniony dostęp do towarów i usług, zanikanie lokalnych sklepów | 2.1 Budowa sklepu |
| 3.Pozyskiwanie funduszy na cele społeczne | Wiedza i doświadczenie osób prowadzących szkolenia | Zaangażowanie mieszkańców | Niewystarczający poziom wiedzy i umiejętności | 3.1 Organizowanie szkoleń dotyczących pozyskiwania środków finansowych na cele publiczne |
| 4. Wspieranie przedsiębiorczych postaw wśród mieszkańców. | Wiedza i doświadczenie poszczególnych przedsiębiorców, osób prowadzących szkolenia | Zaangażowanie mieszkańców | Niewystarczający poziom wiedzy i umiejętności | 4.1 Organiazowanie szkoleń wspierających postawy przedsiębiorcze np. dotyczących prowadzenia działalności związanej z turystyką. |

7. Fotografie



Świetlica wiejska w Łężycach



Zabytkowy kościół w Łężycach



Zabytkowy pomnik.



Zabytkowy krzyż



Ośrodek wypoczynkowy w Łężycach

SOŁECKA STRATEGIA ROZWOJU WSI POWSTAŁA W RAMACH UCZESTNICTWA
SOŁECTWA W PROGRAMIE „ODNOWA WSI DOLNOŚLĄSKIEJ”, ZARZĄDZANYM PRZEZ
URZĄD MARSZAŁKOWSKI WOJEWÓDZTWA DOLNOŚLĄSKIEGO I JEST EFEKTEM
WARSZTATÓW „PLANOWANIE W PROCESIE ODNOWY WSI”
SOŁECKA STRATEGIA ROZWOJU ZOSTAŁA SFINANSOWANA ZE ŚRODKÓW
GMINY SZCZYTNA

Załącznik nr 2 do uchwały nr XLV/273/22

Rady Miejskiej w Szczytnej

z dnia 30 maja 2022 r.

Sołecka Strategia Rozwoju Wsi Złotno



Gmina Szczytna

Grudzień 2021 r.

Spis treści

1. Analiza zasobów
2. Analiza SWOT
3. Analiza potencjału rozwojowego wsi
4. Wizja
5. Program krótkoterminowy
6. Program długoterminowy
7. Fotografie

Autorzy:

Emil Majcher

Elżbieta Thrun

Łukasz Gosiewski

Anna Wodzisławska

Koordynator Gminny:

Rafał Kryniecki

Moderatorzy:

Marta Wiśniewska Zawierucha

Maciej Zawierucha

1. Analiza zasobów

| Rodzaj zasobu | Opis (nazwanie) zasobu jakim wieś dysponuje | Znaczenie zasobu (odpowiednio wstaw X) | | |
|---|---|--|------|--------------|
| | | Małe | Duże | Wyróżniające |
| 1 | 2 | 3 | 4 | 5 |
| Przyrodniczy | | | | |
| -walory krajobrazu, rzeźby terenu..... | Teren górzysty, skalisty- różne formacje skalne, lasy | | | X |
| -stan środowiska..... | Naturalny – nienaruszony przez człowieka | | | X |
| -walory klimatu..... | Jak na warunki górzyste walory klimatu łagodne o czterech porach roku | | X | |
| -walory szaty roślinnej..... | Lasy świerkowe, buki. Rośliny piętra regla dolnego, bagna i torfowiska | | X | |
| -cenne przyrodniczo obszary lub obiekty..... | Skalne grzybki, lasy, rzadko występujące grzyby, grzyby | | | X |
| -świat zwierzęcy (ostoje, siedliska)..... | Jelenie, sowy, dzięcioły, wilki | | | X |
| -wody powierzchniowe (cieki, rzeki, stawy)..... | Liczne strumienie i potoki, staw | | | X |
| -wody podziemne..... | Wody gruntowe | | X | |
| -gleby..... | Gleby IV-V-VI | | X | |
| -kopaliny..... | | | | |
| -walory geotechniczne..... | | | | |
| Kulturowy | | | | |
| -walory architektury | Architektura sudecka oraz współczesna | | X | |
| -walory przestrzeni wiejskiej publicznej..... | Duży potencjał turystyczny, szlaki turystyczne, szeroki wachlarz bazy noclegowej, samoobsługowa stacja naprawcza rowerów, wiata turystyczna, świetlica, boisko, sklep, przystanki autobusowe, dobrze utrzymana droga powiatowa. | | | X |
| -walory przestrzeni wiejskiej prywatnej | 40 % domostw zadbane i utrzymany w estetyce krajobrazu | | | X |
| -zabytki i pamiątki historyczne | Liczne kapliczki, maskarony, pomnik bitwy kartoflanej, groble, droga pątnicza | | | X |
| -osobliwości kulturowe..... | | | | |

| | | | | |
|---|---|--|----------|----------|
| -miejsca, osoby i przedmioty kultu..... | Liczne kapliczki przydrożne | | | X |
| -święta, odpusty, pielgrzymki..... | Dożynki | | | X |
| -tradycje, obrzędy, gwara..... | Noc Świętojańska na polach konopnych | | | X |
| -legandy, podania i fakty historyczne..... | „Dolina wiecznego Echa” | | X | |
| -przekazy literackie..... | Legandy i opowieści Ziemi Kłodzkiej | | X | |
| -ważne postacie i przekazy historyczne..... | | | | |
| -specyficzne nazwy..... | | | | |
| -specyficzne potrawy..... | Makowiec Złotniański, Żur Sudecki, pstrąg | | | X |
| - dawne zawody... .. | Szklarz, szlifiarz kryształów, drwale, kupcy, hutnicy | | | X |
| - zespoły artystyczne, twórcy..... | Kooperatywa biwaczkowa, KGW Złotno | | | X |
| | | | | |
| | | | | |
| | | | | |

| Rodzaj zasobu | Opis (nazwanie) zasobu jakim wieś dysponuje | Znaczenie zasobu (odpowiednio wstaw X) | | |
|---|---|--|------|--------------|
| | | Małe | Duże | Wyróżniające |
| 1 | 2 | 3 | 4 | 5 |
| Obiekty i tereny | | | | |
| -działki pod zabudowę mieszkaniową..... | Plan zagospodarowania przestrzennego – znajdują się | | | X |
| -działki pod domy letniskowe..... | Plan zagospodarowania przestrzennego – znajdują się | | | X |
| -działki pod zakłady usługowe i przemysł..... | Plan zagospodarowania przestrzennego – znajdują się | | | X |
| -pustostany mieszkaniowe..... | 5 nieruchomości | | X | |
| -pustostany poprzemysłowe..... | | | | |
| Infrastruktura społeczna | | | | |
| -plac publicznych spotkań, festynów..... | Boisko przy świetlicy, pola konopne, pole biwakowe, okolice stawu | | | x |
| -sale spotkań, świetlice, kluby..... | Świetlica wiejska, Agroturystyka | | | X |
| -miejsca uprawiania sportu..... | Boisko, szlaki rowerowe, lasy, szlaki turystyczne | | | X |
| -miejsca rekreacji..... | Staw w Złotnie, lasy, pola konopne | | | X |
| -ścieżki rowerowe, szlaki turyst. | Liczne ścieżki prowadzące na szlaki turystyczne, droga powiatowa | | | X |
| -szkoły..... | | | | |
| -przedszkola..... | Leśne Świetlica | | | X |
| -biblioteki..... | | | | |
| -placówki opieki społecznej..... | | | | |
| -placówki służby zdrowia..... | | | | |
| Infrastruktura techniczna | | | | |
| -wodociąg, kanalizacja..... | Kanalizacji brak, wodociąg istnieje | | | X |
| -drogi (nawierzchnia, oznakowanie oświetlenie)..... | Dobrze utrzymana droga powiatowa, oznakowanie oraz oświetlenie | | | X |
| chodniki, parkingi, przystanki..... | Dwa przystanki autobusowe | | | X |
| sieć telefoniczna i dostępność internetu..... | Sieć telefoniczna, internet w rozbudowie | | | X |
| telefonii komórkowej..... | Słaby zasięg telefonii komórkowej | | | X |

| | | | | |
|--------------------|--|--|--|--|
| inne..... | | | | |
|--------------------|--|--|--|--|

| Rodzaj zasobu | Opis (nazwanie) zasobu jakim wieś dysponuje | Znaczenie zasobu (odpowiednio wstaw X) | | |
|--|--|--|------|--------------|
| | | Małe | Duże | Wyróżniające |
| 1 | 2 | 3 | 4 | 5 |
| Gospodarka, rolnictwo | | | | |
| - Miejsca pracy (gdzie, ile?)..... | Przedsiębiorstwa prywatne, ~ 50/60 miejsc pracy | | | X |
| -znane firmy produkcyjne i zakłady usługowe..... i ich produkty..... | Tartak, cukiernia, miejsca noclegowe, gospodarstwa rolne | | | X |
| -gastronomia..... | Cukiernia | | | X |
| -miejsca noclegowe..... | Agroturystki, domki letniskowe całoroczne, apartamenty | | | X |
| -gospodarstwa rolne | 3 duże gospodarstwa rolne i liczne mniejsze | | | X |
| -uprawy hodowle,..... | Uprawa konopi i maku, hodowla koni zimnokrwistych, hodowla owczarków niemieckich | | | X |
| -możliwe do wykorzystania odpady produkcyjne | Odpady konopne, obornik, gazownia odpadów plastikowych | | X | |
| -zasoby odnawialnych energii..... | Kolektory słoneczne, fotowoltaika, pompy ciepła | | X | |
| Środki finansowe i pozyskiwanie funduszy | | | | |
| -środki udostępniane przez gminę..... | sporadyczne | | | X |
| - środki wypracowywane..... | Zbiórki na festynach | | | X |
| Mieszkańcy (kapitał społeczny i ludzki) | | | | |
| -Autorytety i znane postacie we wsi..... | | | | |
| -Krajanie znani w regionie, w kraju i zagranicą..... | | | | |
| -Osoby o specyficznej lub ważnej dla wiedzy i umiejętnościach, m.in. studenci..... | | | | |
| -Przedsiębiorcy, sponsorzy..... | Przedsiębiorstwa prywatne | | | X |
| -Osoby z dostępem do Internetu i umiejętnościach informatycznych..... | Mieszkańcy wioski | | | X |
| -Pracownicy nauki..... | | | | |
| -Związki i stowarzyszenia..... | Kilka | | | X |
| -Kontakty zewnętrzne (np. z mediami)..... | Współpraca z firmami marketingowymi | | | X |
| -Współpraca zagraniczna i krajowa..... | Liczni mieszkańcy są osobami o podwójnym obywatelstwie np. Polska, Czech, Szwecja, Niemcy, Szwajcaria, Dania | | | X |

| | | | | |
|----------------------------------|--------------------------------------|--|----------|----------|
| Informacje dostępne o wsi | | | | |
| -Publikatory, lokalna prasa..... | Szczytna Zielony Kryształ | | | X |
| -Książki, przewodniki..... | W trakcie realizacji | | X | |
| -Strony www..... | Złotno i okolice fanpage na facebook | | | X |

2. Analiza SWOT

| SILNE | SŁABE |
|---|--|
| (ATUTY WEWNĘTRZNE) | (SŁABOSCI WEWNĘTRZNE) |
| (CZYNNIKI WEWNĘTRZNE) | |
| <p>1. Aktywna świetlica</p> <p>- warsztaty, prelekcje, zajęcia artystyczne</p> <p>2. Bogaty krajobraz</p> <p>- staw, miejsca biwakowe, skałki</p> | <p>1. Brak chodników</p> <p>2. Niewykorzystany obszar pola biwakowego</p> <p>3. Zaniedbany staw i infrastruktura wokół</p> |

| | |
|---|--|
| <ul style="list-style-type: none"> 3. Plantacja konopi i maku 4. Wioska wolna od elektrosmog 5. Agroturystyka „U Sołtysa” 6. Międzynarodowość w wiosce 7. Koło Gospodyń Wiejskich Złotno 8. Regionalne potrawy Złotniańskie 9. Fanpage „Złotno i okolice” 10. Hodowla owiec, koni, krów | <ul style="list-style-type: none"> 4. Zły stan dróg gminnych 5. Niska świadomość społeczna, brak odpowiedzialności za innych mieszkańców 6. Brak kanalizacji 7. Brak gazociągu 8. Brak promocji lokalnych produktów |
|---|--|

| | |
|---|----------------------------------|
| SZANSE | ZAGROŻENIA |
| (OKAZJE ZEWNĘTRZNE PŁYNĄCE Z OTOCZENIA) | (ZAGROŻENIA PŁYNĄCE Z OTOCZENIA) |
| (CZYNNIKI ZEWNĘTRZNE) | |

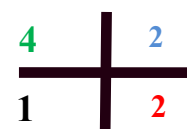
| | |
|--|--|
| <ul style="list-style-type: none"> 1. Bliskość miejscowości uzdrowiskowych + Zieleniec 2. Sąsiedztwo z Parkiem Narodowym Gór Stołowych 3. Rozwój turystyki rowerowej i pieszej 4. Tworzenie nowych miejsc pracy (biogazownia) 5. Współpraca z sąsiednimi sołectwami | <ul style="list-style-type: none"> 1. Problem z nadużywaniem alkoholu 2. Niewystarczająca komunikacja publiczna 3. Słaba promocja wsi 4. Słaba promocja wsi przez zewnętrzne instytucje i organizacje 5. Izolowanie się nowych mieszkańców 6. Zwierzęta leśne niszczące uprawy |
|--|--|

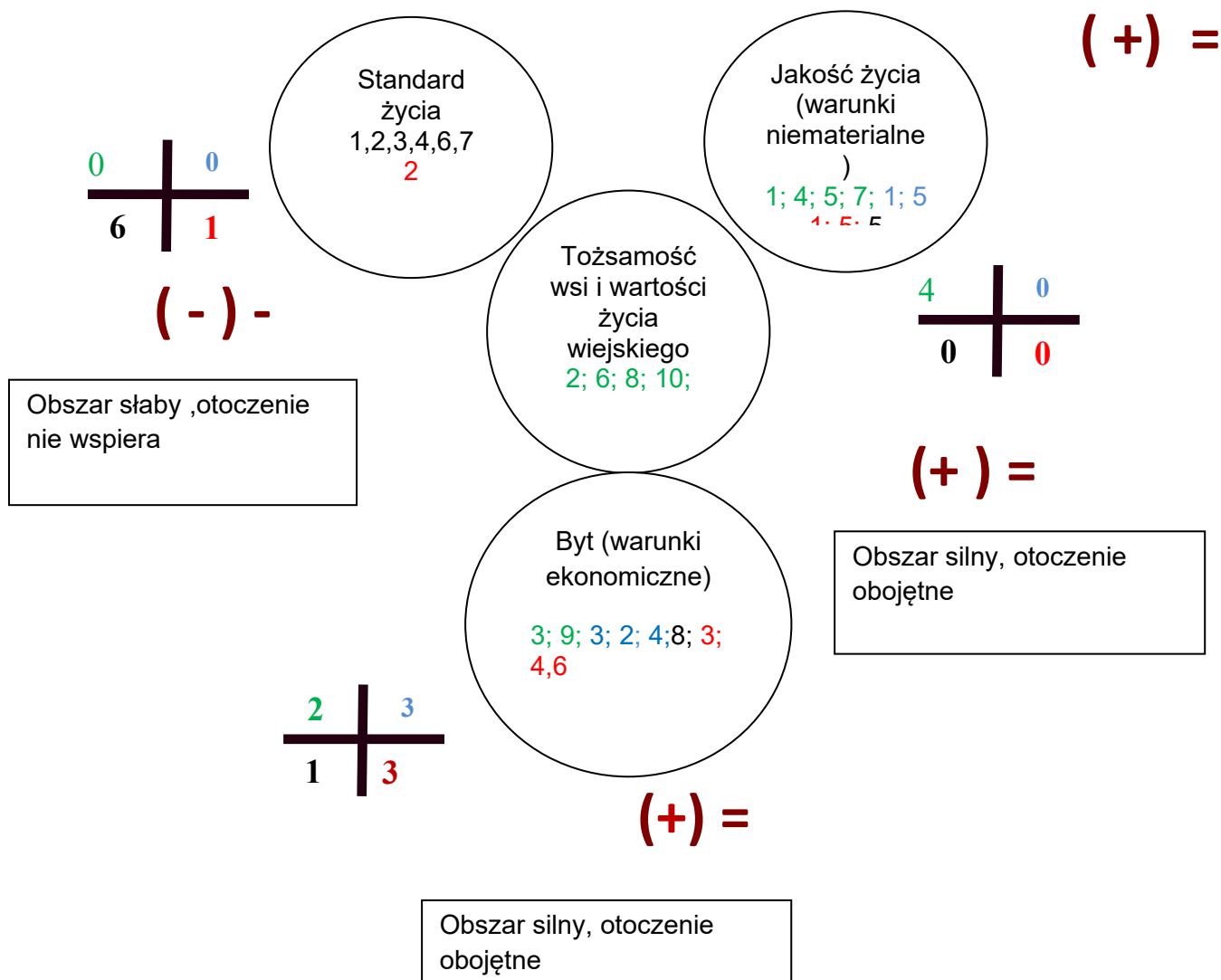
3. Analiza potencjału rozwojowego wsi



()

Obszar silny , Otoczenie obojętne





4. Wizja miejscowości

Wizja hasłowa:

Złotno Skarb Ziemi Kłodzkiej



Wizja opisowa:

Złotno skarb Ziemi Kłodzkiej gdzie mieszkańcy działają na rzecz swojej wsi, a liczne wydarzenia integrują i edukują społeczność lokalną. Zmodernizowana infrastruktura społeczna i techniczna zwiększyła bezpieczeństwo i podniosła jakość życia mieszkańców. Dobrze oznakowane atrakcje i nowa infrastruktura turystyczna oraz wyjątkowe produkty lokalne pozwalają na rozwój miejscowości. Złotno to wioska o charakterystycznych uprawach konopi i maku, otwarta na ludzi z zewnątrz i świeże pomysły oparte na tradycyjnych wartościach słowiańskich. Niebanalne miejsca noclegowe oraz bliska dostępność do szlaków turystycznych przyciąga co raz to większe rzesze fanów Gór Stołowych i samych okolic miejscowości. Do otoczonego zewsząd górami Złotna turyści zaglądają coraz częściej.

5. Program krótkoterminowy odnowy wsi na okres 01.I.2022 – 01.01.2023

| | | | Czy nas stać na realizację? | Punktacja | Hierarchia |
|--|--|--|-----------------------------|-----------|------------|
| | | | | | |

| Kluczowy problem | Odpowiedź | Propozycja projektu (nazwa) | (tak/nie) | | | |
|------------------------------------|--------------------------------------|--|----------------|-----------|---------|-----|
| | | | Organizacyjnie | Finansowo | | |
| Co nas najbardziej zintegruje? | Odnalezienie wspólnych zainteresowań | Wspólne spotkania, kolędowanie, spotkanie z ciekawymi ludźmi | tak | tak | 5,5,5 | I |
| Na czy nam najbardziej zależy? | Promocja wsi na zewnątrz | Wydanie gadżetów promocyjnych wioski | tak | tak | 3,3,3 | III |
| Co nam najbardziej przeszkadza? | Ruina spalonej szkoły | Wzmocnić działania interwencyjne w sprawie uporządkowania budynku | tak | nie | 1, 1, 1 | V |
| Co najbardziej zmieni nasze życie? | Kreowanie nowego wizerunku wsi | Działania promocyjne wśród mieszkańców, wspieranie lokalnych przedsiębiorców | tak | tak | 4, 4, 4 | II |
| Co nam przyjdzie najłatwiej? | Upiększenie wsi | Obsadzenie kwiatostanem domostw | tak | tak | 2, 2, 2 | IV |

6. Plan i program odnowy wsi Złotno

| I. Plan rozwoju | | | | II. Program odnowy wsi na lata 2022 - 2032 |
|---|---|---|---|---|
| 1. Cele Co trzeba osiągnąć by urzeczywistnić wizję wsi? | 2. Co pomoże osiągnąć cele? | | 3. Co może przeszkodzić? | Projekty Co wykonamy? |
| | Zasoby Czego użyjemy? | ATUTY Silne strony i Szanse Co wykorzystamy? | BARIERY Słabe strony Co wyeliminujemy? Zagrożenia Czego unikniemy? | |
| A. TOŻSAMOŚĆ WSI I WARTOŚCI ŻYCIA WIEJSKIEGO | | | | |
| 1. Budowa tożsamości i wspólnoty | Świetlica, pole biwakowe, pole konopne | Zaangażowanie mieszkańców | Niski poziom poczucia wspólnoty | 1.1 Dążenie do ujednoczenia wyglądu wsi poprzez min.: wspólne nasadzenia kwiatów; tradycja wywieszania flag. |
| 2. Ochrona zabytków, wartości kulturowych, przyrodniczych i historycznych | Walory przyrodnicze i historyczne wsi | Zaangażowanie mieszkańców | Niski poziom wrażliwości społeczności w odniesieniu do posiadanych wartości | 2.1 Remont kapliczek pokutnych 2.2 Budowa ścieżek edukacyjnych przyrodniczo –historycznych 2.3 Tworzenie Questów 2.4 Oznakowanie zasobów przyrodniczo- historycznych 2.5 Utworzenie infrastruktury przy miejscach cennych przyrodniczo i historycznie |
| B. STANDARD ŻYCIA | | | | |
| 1. Poprawa infrastruktury technicznej | Tereny należące do Gminy | Środki finansowe zewnętrzne, Środki finansowe Gminy | Niski poziom infrastruktury technicznej | 1.1 Zwiększenie dostępności do przydomowych oczyszczalni ściekowych poprzez ekologiczne oczyszczalnie przydomowe 1.2 Budowa kanalizacji 1.3 Budowa gazociągu 1.4 Remont dróg gminnych 1.5 Budowa chodników wzdłuż wsi 1.6 Mała retencja i ogrody deszczowe 1.7 Źródła energii odnawialnej 1.8 Wymiana źródeł ciepła na bardziej ekologiczne 1.9 Wymiana pokrycia dachów i utylizacja eternitu. |
| 2. Poprawa infrastruktury społecznej | Tereny należące do Gminy | Środki finansowe zewnętrzne, środki finansowe Gminy | Zaniedbane miejsca użyteczności publicznej, niewykorzystany potencjał turystyczny wsi | 1.1 Odbudowa i modernizacja stawu wraz z infrastrukturą wokół stawu 1.2 Oznakowanie i doposażenie w niezbędną infrastrukturę pola biwakowego 1.3 Budowa placu zabaw wraz z siłownią zewnętrzną 1.4 Budowa boiska wraz z wyposażeniem 1.5 Remont wiat przystankowych. |
| C. JAKOŚĆ ŻYCIA | | | | |
| 1. Zwiększenie poczucia współczesnictwa i integracji mieszkańców | Świetlica wiejska, tereny użyteczności publicznej | Zaangażowanie mieszkańców, wiedza i umiejętności osób prowadzących spotkania, warsztaty | Niski poziom integracji mieszkańców, poczucia współczesnictwa w życiu wsi | 1.1 Organizacja coroczna imprez o charakterze integracyjnym np.: ogniska, dni Złotna, dzień dziecka, babci, dziadka itd. 1.2 Organizacja spotkań tematycznych dla mieszkańców.: m.in. promujący zdrowy tryb życia 1.3 Rozwój Koła Gospodyń Wiejskich poprzez np.: warsztaty kulinarne, warsztaty tematyczne, doposażenie. 1.4 Organizacja wydarzeń o charakterze kulturalno- edukacyjnym np. warsztatów, prelekcji, spektakli. |
| 2. Rozwój partnerskiej współpracy wsi. | Świetlica wiejska | Wiedza i doświadczenie | Izolowanie się nowych | 1. 1 Organizacja spotkań w celu wymiany doświadczeń - ekonomiczno- |

| | | mieszkańców | mieszkańców | środowiskowych. |
|--|--|--|--|--|
| D. BYT | | | | |
| 1. Zwiększenie wiedzy i umiejętności pozyskiwania funduszy na cele publiczne | KGW Złotno, Rada Sołecka, stowarzyszenia | Wiedza i doświadczenie osób prowadzących szkolenia, współpraca z Gminą, LGD | Niewystarczający poziom wiedzy i umiejętności w zakresie pozyskiwania funduszy na cele publiczne | 1.1 Uczestnictwo w szkoleniach dotyczących pozyskiwania środków publicznych |
| 2. Zwiększenie miejsc pracy | Konopie przeznaczone do utylizacji | Środki finansowe zewnętrzne, Zaangażowanie mieszkańców | Niewystarczająca ilość miejsc pracy, odpływ mieszkańców w celach zarobkowych | 2.1 Budowa biogazowni. |
| 3. Promocja wsi | Walory przyrodnicze i historyczne wsi ; produkty lokalne | Zaangażowanie mieszkańców, współpraca z Gminą, Powiatem, Lokalną Grupą Działania, Udział w Programie Odnowy Wsi, | Słaba promocja wsi | 3.1 Zakup materiałów promocyjnych np.: widokówek, kalendarzy, map. 3.2 Uczestnictwo mieszkańców wsi w imprezach promujących region. 3.3 Posadowienie witaczy , tablic informacyjnych. 3.4 Organizacja szkoleń nt. promocji w sieci, tworzeniu i wprowadzaniu do obrotu produktów lokalnych. 3.5 Organizacja imprez promujących produkty lokalne. |

7. Fotografie



Grzybki skalne



Staw wędkarski



Tereny leśne



Świetlica wiejska



„Leśna Świetlica” w świetlicy wiejskiej



Pola uprawne konopi i maku



Przystanek w Złotnie



Zabytkowa kapliczka

SOŁECKA STRATEGIA ROZWOJU WSI POWSTAŁA W RAMACH UCZESTNICTWA
SOŁECTWA W PROGRAMIE „ODNOWA WSI DOLNOŚLĄSKIEJ”, ZARZĄDZANYM PRZEZ
URZĄD MARSZAŁKOWSKI WOJEWÓDZTWA DOLNOŚLĄSKIEGO I JEST EFEKTEM
WARSZTATÓW „PLANOWANIE W PROCESIE ODNOWY WSI”
SOŁECKA STRATEGIA ROZWOJU ZOSTAŁA SFINANSOWANA ZE ŚRODKÓW
GMINY SZCZYTNA

Załącznik nr 3 do uchwały nr XLV/273/22
Rady Miejskiej w Szczytnej
z dnia 30 maja 2022 r.

Sołecka Strategia Rozwoju Wsi Słoszów



Gmina Szczytna

Grudzień 2021r.

Spis treści

1. Analiza zasobów
2. Analiza SWOT
3. Analiza potencjału rozwojowego wsi
4. Wizja
5. Program krótkoterminowy
6. Program długoterminowy
7. Fotografie

Autorzy:

Teresa Gąbka

Aleksandra Mendychowska-Woźniak

Tomasz Zwoliński

Koordynator Gminny:

Rafał Kryniecki

Moderatorzy:

Marta Wiśniewska Zawierucha

Maciej Zawierucha

1. Analiza zasobów

| Rodzaj zasobu | Opis (nazwanie) zasobu jakim wieś dysponuje | Znaczenie zasobu (odpowiednio wstaw X) | | |
|--|---|--|----------|--------------|
| | | Małe | Duże | Wyróżniające |
| 1 | 2 | 3 | 4 | 5 |
| Przyrodniczy | | | | |
| -walory krajobrazu, rzeźby terenu | Teren zróżnicowany, o dużych walorach krajobrazowych. | | | X |
| -stan środowiska | Dobry, oprócz terenu otaczającego dawny teren śmietniska. | | X | |
| -walory klimatu | Klimat podgórski. | | X | |
| -walory szaty roślinnej | Wieś otaczają lasy. Część terenu objęta programem Natura 2000. | | X | |
| -cenne przyrodniczo obszary lub obiekty | Znajdujący się w pobliżu Park Narodowy Gór Stołowych. Obszar chroniony Homole i Grodczyn (Natura 2000). | | X | |
| -świat zwierzęcy (ostoje, siedliska) | Zróżnicowany. Siedliska np. derkacza. Siedliska zwierzyny płowej (jelenie, sarny). Teren wsi znajduje się w obszarze bytowania watahy wilków. | | X | |
| -wody powierzchniowe (cieki, rzeki, stawy) | Przepływający strumyk (dość zanieczyszczony i nieregulowany) – Bramecka Woda (oficjalna nazwa), niewielkie tereny podmokłe. | X | | |
| -wody podziemne | | | | |
| -gleby | Gleby gliniaste, niskiej jakości, podłoże skaliste, zwietrzały łupek. Gleby mało żyzne, przeważająca IV, V i VI klasa. | | X | |
| -kopaliny | | | | |
| -walory geotechniczne | | | | |
| Kulturowy | | | | |
| -walory architektury | Część budynków poniemiecka, pochodząca nawet z XIX wieku. | X | | |
| -walory przestrzeni wiejskiej publicznej | | | | |
| -walory przestrzeni wiejskiej prywatnej | Coraz więcej osób dba o otoczenie wokół. | | X | |
| -zabytki i pamiątki historyczne | | | X | |
| -osobliwości kulturowe | | | | |
| -miejsca, osoby i przedmioty kultu | | | | |
| -święta, odpusty, pielgrzymki..... | | | | |
| -tradycje, obrzędy, gwara..... | Ludność napływowa – co za tym idzie, każda rodzina – inne tradycje itp. | X | | |

| | | | | |
|---|--|---|--|--|
| -legendy, podania i fakty historyczne | Pierwsze wzmianki o Słoszowie pochodzą z 1366 roku jako „villam Romum” – w kontekście określenia osady rzymskiej. Inne nazwy historyczne to Romunczik (1389), Roems (1560) i 1631 Roms. Słozów powstał najprawdopodobniej w XIV wieku na terenie państwa homolskiego i w dalszych latach dzielił jego losy. W roku 1840 w miejscowości było 41 budynków. W XIX wieku przez wieś prowadziła droga do Zamku Homole, uczęszczana przez turystów i kuracjuszy z pobliskich Dusznik. Na przełomie XIX i XX wieku w sąsiedztwie Słoszowa przeprowadzono linię kolejową do Kudowy-Zdroju. | X | | |
| -przekazy literackie..... | | | | |
| -ważne postacie i przekazy historyczne..... | | | | |
| -specyficzne nazwy | Racimberg (spolszczona nazwa nieistniejącej wsi na skłonie góry Grodczyn) | X | | |
| -specyficzne potrawy..... | | | | |
| - dawne zawody... .. | | | | |
| - zespoły artystyczne, twórcy | | | | |

| Rodzaj zasobu | Opis (nazwanie) zasobu jakim wieś dysponuje | Znaczenie zasobu (odpowiednio wstaw X) | | |
|---|---|--|------|--------------|
| | | Małe | Duże | Wyróżniające |
| 1 | 2 | 3 | 4 | 5 |
| Obiekty i tereny | | | | |
| -działki pod zabudowę mieszkaniową..... | Pojedyncze dostępne na rynku | | X | |
| -działki pod domy letniskowe..... | Pojedyncze dostępne na rynku | | X | |
| -działki pod zakłady usługowe i przemysł..... | Jako wolne niezabudowane nieruchomości praktycznie nie występują. | | X | |
| -pustostany mieszkaniowe..... | | | | |
| -pustostany poprzemysłowe..... | | | | |
| - tradycyjne nie użytkowane obiekty gospodarskie (stodoły, spichlerze, kuźnie, młyny, itp.) | | | | |
| Infrastruktura społeczna | | | | |
| -placze publicznych spotkań, festynów..... | Plac wiejski - „Przystanek turystyczny” | | X | |

| | | | | |
|---|--|--|----------|----------|
| -sale spotkań, świetlice, kluby..... | Na placu wiejskim (Turystycznym Przystanku) znajdują się: świetlica wiejska – barak, która nie nadaje się do użytku oraz zadaszona wiata z miejscem na ognisko. | | X | |
| -miejsca uprawiania sportu..... | Brak zorganizowanych. Doskonałe warunki do spacerowania, spacerowania z kijkami oraz wycieczek rowerowych. | | X | |
| -miejsca rekreacji..... | Gastronomia: Herbergerówka, Pizzeria u Baltazara. | | X | |
| -ścieżki rowerowe, szlaki turyst. | Ścieżka rowerowa (w statusie szlaku rowerowego)– ulica asfaltowa – droga powiatowa. W okolicy liczne szlaki turystyczne np. w okolicach ruin zamku Homole. | | | X |
| -szkoły..... | | | | |
| -przedszkola..... | | | | |
| -biblioteki..... | | | | |
| -placówki opieki społecznej..... | | | | |
| -placówki służby zdrowia..... | | | | |
| Infrastruktura techniczna | | | | |
| -wodociąg, kanalizacja..... | | | | |
| -drogi (nawierzchnia, oznakowanie oświetlenie)..... | Droga główna asfaltowa (powiatowa), bez chodnika, słabo oświetlona. Jednocześnie jest to główny objazd (lub alternatywne połączenie) pomiędzy miejscowościami uzdrowskimi Duszniki-Zdrój i Kudowa-Zdrój. W okresach zimowych, często wykorzystywana jako objazd, kiedy warunki atmosferyczne blokują przełęcz Polskie Wrota. (Zielone Ludowe). | | | X |
| chodniki, parkingi, przystanki | Brak chodników i parkingów. Przez wieś nie przebiega żadna aktywna linia komunikacji publicznej. | | X | |
| sieć telefoniczna i dostępność internetu..... | Dostępna, jakość wystarczająca do bieżących potrzeb. | | X | |
| telefonnia komórkowa..... | Dostępna. | | X | |
| inne | | | | |

| Rodzaj zasobu | Opis (nazwanie) zasobu jakim wieś dysponuje | Znaczenie zasobu (odpowiednio wstaw X) | | |
|--|---|---|------|--------------|
| | | Małe | Duże | Wyróżniające |
| 1 | 2 | 3 | 4 | 5 |
| Gospodarka, rolnictwo | | | | |
| - Miejsca pracy (gdzie, ile?)..... | Głównie poza wsią, rolnictwo, własne działalności | X | | |
| -znane firmy produkcyjne i zakłady usługowe..... i ich produkty..... | Tartak (p.Markisz). | X | | |
| -gastronomia..... | Pizzeria, Herbergerówka | | x | |
| -miejsca noclegowe..... | Agroturystyka- kilka obiektów. Domki i apartamenty na wynajem. Dwa pola namiotowe zlokalizowane na skraju wsi przy granicy z miejscowością Duszniki-Zdrój oraz koło Herbergerówki. | | | X |
| -gospodarstwa rolne | 2 duże + kilku rolników prowadzących małe gospodarstwa/ Osoby zajmujące się hodowlą bydła do kilku sztuk lub uprawą roli na potrzeby własne o statusie rolnika. | | X | |
| -uprawy hodowle | Bydło mleczne (2 gospodarstwa) | | X | |
| -możliwe do wykorzystania odpady produkcyjne | | | | |
| -zasoby odnawialnych energii..... | Dobre nasłonecznienie sprzyjające pozyskiwaniu energii ze słońca. Indywidualnie, w zależności od domu (kilka instalacji fotowoltaicznych, kilka instalacji ogrzewania wody użytkowej przez kolektory słoneczne) Część latarni ulicznych wyposażona w solary. | | X | |
| Środki finansowe i pozyskiwanie funduszy | | | | |
| -środki udostępniane przez gminę..... | Fundusz sołecki. | X | | |
| - środki wypracowywane..... | | | | |
| Mieszkańcy (kapitał społeczny i ludzki) | | | | |
| -Autorytety i znane postacie we wsi..... | | | | |
| -Krajanie znani w regionie, w kraju i zagranicą..... | | | | |
| -Osoby o specyficznej lub ważnej dla wiedzy i umiejętnościach, m.in. studenci..... | | | | |
| -Przedsiębiorcy, sponsorzy..... | | | | |
| -Osoby z dostępem do Internetu i umiejętnościach informatycznych..... | | | | |
| -Pracownicy nauki..... | | | | |
| -Związki i stowarzyszenia..... | | | | |
| -Kontakty zewnętrzne (np. z mediami)..... | | | | |

| | | | | |
|--|---|--|----------|--|
| -Współpraca zagraniczna i krajowa..... | | | | |
| Informacje dostępne o wsi | | | | |
| -Publikatory, lokalna prasa..... | | | | |
| -Książki, przewodniki..... | | | | |
| -Strony www..... | Nie posiadamy strony internetowej. Nie jest prowadzony zorganizowany kanał / profil w mediach społecznościowych. | | X | |

2. Analiza SWOT

| SILNE | SŁABE |
|--|--|
| (ATUTY WEWNĘTRZNE) | (SŁABOSCI WEWNĘTRZNE) |
| (CZYNNIKI WEWNĘTRZNE) | |
| <ol style="list-style-type: none"> 1. łowisko „Herbergerówka” 2. pizzeria „U Baltazara” 3. stawy 4. baza noclegowa 5. krajobraz 6. dwa duże gospodarstwa (hodowla krów) 7. hodowla danieli i owiec 8. poniemieckie krzyże pokutne 9. spokój i cisza 10. możliwość zakupów produktów rolnych (jajka, sery, miód, ziemniaki) 11. punkty sprzedaży gazu 12. tartaki | <ol style="list-style-type: none"> 1. układ wsi (rozdzielona krzyżówką, część zabudowy znajduje się przy wsi Łężyce – nie znamy się) 2. brak świetlicy wiejskiej 3. brak aktywności mieszkańców 4. brak chodnika, niebezpieczna ulica 5. brak aktywnego Koła Gospodyń Wiejskich 6. słabe oświetlenie uliczne 7. brak kanalizacji, wodociągu, gazociągu 8. słaba estetyka wsi |

| SZANSE | ZAGROŻENIA |
|---|---|
| (OKAZJE ZEWNĘTRZNE PŁYNĄCE Z OTOCZENIA) | (ZAGROŻENIA PŁYNĄCE Z OTOCZENIA) |
| (CZYNNIKI ZEWNĘTRZNE) | |
| <p>1. wioska położona blisko miejscowości turystycznych (Zieleniec, Duszniki-Zdrój, Polanica-Zdrój, Kudowa-Zdrój),</p> <p>2. wioska położona w pobliżu granicy z Czechami</p> <p>3. bliskość Parku Narodowego Gór Stołowych</p> <p>4. krajobraz i ukształtowanie terenu okolicy</p> <p>5. dobra współpraca sołtysów z gminy</p> | <p>1. słabe finansowanie wsi</p> <p>2. migracja młodych osób do większych miast</p> <p>3. zmiany klimatyczne – powodzie, zalania, podtopienia, susze oraz zaniedbania ekologiczne w obrębie wsi</p> <p>4. zamknięte śmietnisko (zaniedbany teren samego śmietniska, jak i terenu wokół)</p> <p>5. słaby rynek pracy</p> <p>6. nieuregulowane sprawy prawne związane ze strumykiem</p> |

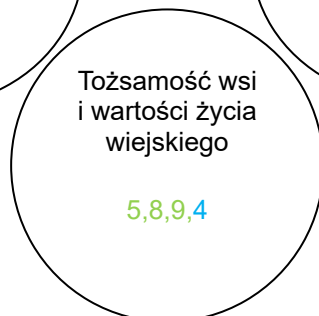
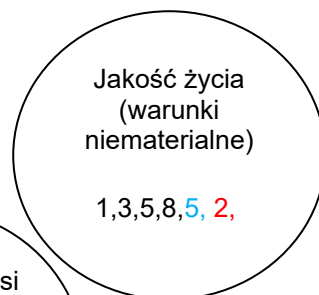
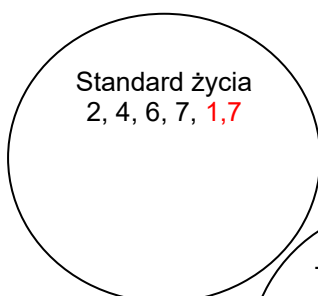
3. Analiza potencjału rozwojowego wsi



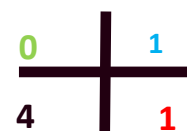
()



(-)-

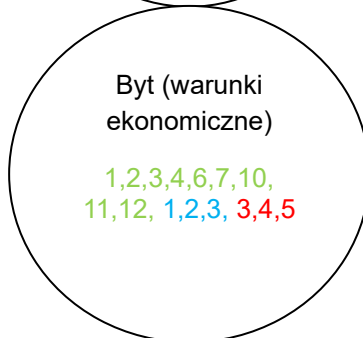


(+)+

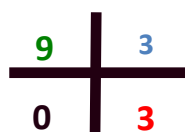


(-)-

Obszar słaby, otoczenie nie wspiera



Obszar silny, otoczenie wspiera



(+)=

Obszar bardzo silny, otoczenie obojętne

4. Wizja miejscowości

Wizja hasłowa:

Słoszów miejscem wyjątkowych smaków i bliskiego naturze życia u podnóża Gór Stołowych.

Wizja opisowa:

Słoszów jest piękną i spokojną wsią położoną w pobliżu Dusznik-Zdroju, w okolicach Gór Stołowych. Bliskie sąsiedztwo uzdrowisk, Parku Narodowego Gór Stołowych, licznych szlaków i bazy narciarskiej w Zieleńcu sprawia, że jest to atrakcyjna baza noclegowa o każdej porze roku. Bliskość natury, atrakcyjna baza noclegowa, wyjątkowe produkty lokalne zachęcają do odpoczynku o każdej porze roku. Dzięki inwestowaniu w zrównoważone usługi turystyczne o małej intensywności wieś nie straciła swojego wyjątkowego charakteru. Zadbana i uporządkowana infrastruktura oraz dbałość o otoczenie najbliższe i przyrodę przyczyniają się do zwiększenia poczucia bezpieczeństwa i wygody jej mieszkańców oraz gości. Zintegrowani i aktywni mieszkańcy wspólnie działają na rzecz wsi. Słoszów to miejsce doskonałe do życia i wypoczynku z dala od zgiełku w najbliższym sąsiedztwie natury.

**5. Program krótkoterminowy odnowy wsi na okres I 2022 - I 2023**

| Kluczowy problem | Odpowiedź | Propozycja projektu (nazwa) | Czy nas stać na realizację? (tak/nie) | | Punktacja | Hierarchia |
|------------------------------------|--|--|--|-----------|-------------|------------|
| | | | Organizacyjnie | Finansowo | | |
| Co nas najbardziej zintegruje? | Wspólne działanie | Piknik rodzinny | tak | tak | 4, 4 = 8 | II |
| Na czy nam najbardziej zależy? | Poprawa bezpieczeństwa wsi | Usunięcie baraku na placu wiejskim (Przystanku Turystycznym) | tak | tak | 3, 3 = 6 | III |
| Co nam najbardziej przeszkadza? | Niska estetyka Przystanku Turystycznego (placu wiejskiego) | Pomalowanie wiaty znajdującej się na placu | tak | tak | 2, 2 = 4 | IV |
| Co najbardziej zmieni nasze życie? | Podniesienie poziomu aktywności mieszkańców | Odnowa Koła Gospodyń Wiejskich | tak | tak | 5, 5 = 10 | I |
| Co nam przyjdzie najłatwiej? | Kontynuowanie tradycji | Przygotowanie / zrobienie wieńca dożynkowego | Tak | Tak | 1, 1 = 2 | V |

6. Plan i program odnowy wsi

| I. Plan rozwoju | | | | II. Program odnowy wsi na lata 2022 - 2032 |
|--|--|---|--|---|
| 1. Cele Co trzeba osiągnąć by urzeczywistnić wizję wsi? | 2. Co pomoże osiągnąć cele? | | 3. Co może przeszkodzić? | Projekty Co wykonamy? |
| | Zasoby Czego użyjemy? | ATUTY Silne strony i Szanse Co wykorzystamy? | BARIERY Słabe strony Co wyeliminujemy? Zagrożenia Czego unikniemy? | |
| A. TOŻSAMOŚĆ WSI I WARTOŚCI ŻYCIA WIEJSKIEGO | | | | |
| 1. Ochrona miejsc pamięci i kultu | Istniejące miejsca na terenie wsi (krzyże i kapliczki) | Silne strony: krajobraz, Szanse: nowa atrakcja dla ludzi odwiedzających wieś | Słabe strony: brak aktywności mieszkańców. Zagrożenia: zniszczenie pamiątkowych miejsc | 1.1 Szlak śladem miejsc kultu (krzyże pokutne, kapliczki przydrożne itp.) – uporządkowanie terenu, ogrodzenie, zadbanie o estetykę, wyznaczenie szlaku, oznakowanie, przygotowanie mapki itp. |
| 2. Ochrona wartości przyrodniczych | Walory krajobrazu i środowiska | Silne strony: krajobraz, Szanse: atrakcja dla ludzi odwiedzających wieś | Słabe strony: brak aktywności mieszkańców Zagrożenia: | 2.1 Oznaczenie szlaków i miejsc ciekawych przyrodniczo w obrębie wsi (przygotowanie tablic informacyjnych, map, oznakowanie szlaków) 2.2 Przygotowanie miejsc – punktów widokowych w miejscach interesujących przyrodniczo, czy widokowo. W punktach znajdują się ławki lub inne miejsca do siedzenia, tablice informacyjne dotyczące miejsca (ze wskazaniem nazw okolicznych szczytów, informacją na temat fauny i flory - ze szczególnym uwzględnieniem gatunków chronionych). |
| B. STANDARD ŻYCIA | | | | |
| 1. Rozwój infrastruktury społecznej | Plac wiejski - Turystyczny Przystanek | Finansowanie zewnętrzne | Słabe strony: brak świetlicy i zadbanego terenu wokół niej. Brak aktywności mieszkańców. Zagrożenia: brak finansowania | 1.1 Budowa świetlicy wiejskiej 1.2 Budowa placu zabaw 1.3 Budowa bazy sportowej |
| 2. Rozwój infrastruktury technicznej | Tereny należące do gminy | Finansowanie zewnętrzne | Słabe strony: brak kanalizacji, wodociągów, sieci gazowej. Zagrożenia: brak finansowania | 2.1 Budowa chodnika wzdłuż drogi powiatowej nr 3243 2.2 Budowa sieci wodociągowej 2.3 Budowa kanalizacji 2.4 Budowa sieci gazowej 2.5 Remont drogi powiatowej 3243 2.6 Remont dróg gminnych 2.7 Wymiana, remont i uzupełnienie oświetlenia ulicznego |
| 3. Poprawa dbałości o środowisko i ekologię | Teren zamkniętego śmietniska, | Finansowanie zewnętrzne, zaangażowanie mieszkańców | Słabe strony: Zamknięte śmietnisko, którego teren jest zaniedbany. Zagrożenia: zaniedbania ekologiczne w obrębie wsi, brak finansowania | 3.1 Rekultywacja zamkniętego śmietniska znajdującego się na końcu wsi. 3.2 Wsparcie finansowe i edukacja w zakresie instalacji proekologicznych, z włączeniem wymiany nieekologicznych źródeł ciepła (przede wszystkim na paliwa stałe). |
| C. JAKOŚĆ ŻYCIA | | | | |
| 1. Poprawa estetyki wsi | Wykorzystanie istniejących oraz nowopowstałych miejsc | Finansowanie zewnętrzne, zaangażowanie mieszkańców | Słabe strony: Słaba estetyka wsi, brak aktywności mieszkańców | 1.1 Budowa ogrodów deszczowych 1.2 Rekultywacja cieków wodnych 1.3 Jednolite oznakowanie wsi |

| | | | | |
|--|--|---|---|---|
| | | | Zagrożenia: brak finansowania | 1.4 Organizacja konkursów na najbardziej zadbane obejście 1.5 Uregulowanie zasad (standaryzacja) przechowywania kubłów na śmieci (z uwzględnieniem warunków segregacji) - jednolite osłony na kubły w całej wsi. |
| 2. Poprawa integracji wśród mieszkańców | Wykorzystanie istniejących np. plac wiejski oraz nowopowstałych miejsc | Zaangażowanie mieszkańców, | Słabe strony: układ wsi (nie znamy się) | 2.1 Organizacja spotkań cyklicznych (np. dzień dziecka, mikołajki) 2.2 Organizacja imprez kulturalnych, edukacyjnych, sportowych itp. |
| 3. Poprawa aktywności mieszkańców | Wykorzystanie istniejących np. plac wiejski oraz nowopowstałych miejsc | Zaangażowanie mieszkańców | Słabe strony: brak aktywności mieszkańców, brak aktywnego KGW, Zagrożenia: | 3.1 Reorganizacja (odnowa) Koła Gospodyń Wiejskich 3.2 Organizacja wizyt studyjnych do innych miejscowości (wsi). |
| D. BYT | | | | |
| 1. Promowanie walorów i atrakcji wsi | Walory krajobrazu | Finansowanie zewnętrzne, umiejętności i doświadczenie mieszkańców | Słabe strony: brak aktywności mieszkańców Zagrożenia: brak finansowania | 1.1 Zaistnienie wsi w internecie (strona internetowa, profil w mediach społecznościowych) 1.2 Przygotowanie i wydanie materiałów promocyjnych np.: folderów, ulotek. |
| 2. Zwiększenie wpływu na rozstrzygnięcia planistyczne wobec wsi. | Aktualny plan zagospodarowania przestrzennego | Zaangażowanie mieszkańców | Słabe strony: brak aktywności mieszkańców Zagrożenia: słaba współpraca ze strony Urzędu Miasta i Gminy | 2.1 Aktualizacja miejscowego planu zagospodarowania przestrzennego. 2.2 Wyznaczenie terenów (zaplanowanie) do użytku turystycznego (mała zabudowa, domki, pola namiotowe itp.) |

7. Fotografie



Słozów- Herbergerówka



Słozów- domki letniskowe



Agroturystyka i Pizzeria „U Baltazara”



Tereny rekreacyjne



Nielegalne śmietnisko



Agro Camp

SOŁECKA STRATEGIA ROZWOJU WSI POWSTAŁA W RAMACH
UCZESTNICTWA SOŁECTWA W PROGRAMIE „ODNOWA WSI DOLNOŚLĄSKIEJ”,
ZARZĄDZANYM PRZEZ URZĄD MARSZAŁKOWSKI WOJEWÓDZTWA
DOLNOŚLĄSKIEGO I JEST EFEKTEM WARSZTATÓW „PLANOWANIE W PROCESIE
ODNOWY WSI”

SOŁECKA STRATEGIA ROZWOJU ZOSTAŁA SFINANSOWANA ZE ŚRODKÓW
GMINY SZCZYTNA



Załącznik nr 4 do uchwały nr XLV/273/22
Rady Miejskiej w Szczytnej
z dnia 30 maja 2022 r.

Sołecka Strategia Rozwoju Wsi DOLINA



Gmina Szczytna

Grudzień 2021 r.

Spis treści

1. Analiza zasobów
2. Analiza SWOT
3. Analiza potencjału rozwojowego wsi
4. Wizja
5. Program krótkoterminowy
6. Program długoterminowy
7. Fotografie

Autorzy:

Renata Chrapek

Monika Glaukowska

Koordinator Gminny:

Rafał Kryniecki

Moderatorzy:

Marta Wiśniewska Zawierucha

Maciej Zawierucha

1. Analiza zasobów

| Rodzaj zasobu | Opis (nazwanie) zasobu jakim wieś dysponuje | Znaczenie zasobu (odpowiednio wstaw X) | | |
|---|---|--|------|--------------|
| | | Małe | Duże | Wyróżniające |
| 1 | 2 | 3 | 4 | 5 |
| Przyrodniczy | | | | |
| -walory krajobrazu, rzeźby terenu..... | Teren górzysty, zróżnicowany, o dużych walorach krajobrazowych. | | x | |
| -stan środowiska..... | dobry | | | |
| -walory klimatu..... | górski | | x | |
| -walory szaty roślinnej..... | Wieś otaczają łąki, niedaleko lasy. Występują zioła. | | x | |
| -cenne przyrodniczo obszary lub obiekty..... | Park Narodowy Gór Stołowych | | x | |
| -świat zwierzęcy (ostoje, siedliska)..... | Dzikie kaczkę, leśna zwierzyna | | x | |
| -wody powierzchniowe (cieki, rzeki, stawy)..... | Rów gminny | x | | |
| -wody podziemne..... | | | | |
| - gleby..... | Mało urodzajne, niskiej jakości, kamieniste | x | | |
| - kopaliny..... | | | | |
| -walory geotechniczne..... | | | | |
| . | | | | |
| Kulturowy | | | | |
| -walory architektury | Część budynków poniemiecka. Coraz więcej nowych budynków | x | | |
| -walory przestrzeni wiejskiej publicznej..... | | | | |
| -walory przestrzeni wiejskiej prywatnej | Coraz bardziej zadbane posesje | | x | |
| -zabytki i pamiątki historyczne | | | | |
| -osobliwości kulturowe..... | | | | |
| -miejsca, osoby i przedmioty kultu..... | | | | |
| -święta, odpusty, pielgrzymki..... | | | | |
| -tradycje, obrzędy, gwara..... | | | | |
| -legandy, podania i fakty historyczne..... | Dolina jest starą wsią. Założona najprawdopodobniej w XIV w. pod nazwą Herrnsdorf jako kolonia Dusznik w państewku homolowskim. Dolina jest małą wioską i stanowią tu głównie użytki rolne. | | x | |
| -przekazy literackie..... | | | | |

| | | | | |
|---|---------------|---|--|--|
| -ważne postacie i przekazy historyczne..... | | | | |
| -specyficzne nazwy..... | Góra widokowa | x | | |
| -specyficzne potrawy..... | | | | |
| - dawne zawody..... | tkactwo | | | |
| - zespoły artystyczne, twórcy..... | | | | |
| | | | | |
| | | | | |
| | | | | |

| Rodzaj zasobu | Opis (nazwanie) zasobu jakim wieś dysponuje | Znaczenie zasobu (odpowiednio wstaw X) | | |
|---|---|--|------|--------------|
| | | Małe | Duże | Wyróżniające |
| 1 | 2 | 3 | 4 | 5 |
| Obiekty i tereny | | | | |
| -działki pod zabudowę mieszkaniową..... | | | | |
| -działki pod domy letniskowe..... | | | | |
| -działki pod zakłady usługowe i przemysł..... | | | | |
| -pustostany mieszkaniowe..... | | | | |
| -pustostany poprzemysłowe..... | | | | |
| | | | | |
| Infrastruktura społeczna | | | | |
| -placze publicznych spotkań, festynów..... | | | | |
| -sale spotkań, świetlice, kluby..... | | | | |
| -miejsca uprawiania sportu..... | | | | |
| -miejsca rekreacji..... | | | | |
| -ścieżki rowerowe, szlaki turyst. | | | | |
| -szkoły..... | | | | |
| -przedszkola..... | | | | |
| -biblioteki..... | | | | |
| -placówki opieki społecznej..... | | | | |
| -placówki służby zdrowia..... | | | | |
| | | | | |
| Infrastruktura techniczna | | | | |
| -wodociąg, kanalizacja..... | | | | |
| | | | | |

| | | | | |
|---|--------------------------|----------|----------|--|
| -drogi (nawierzchnia, oznakowanie oświetlenie)..... | Asfalt, drogi utwardzane | x | | |
| chodniki, parkingi, przystanki..... | | | | |
| sieć telefoniczna i dostępność internetu..... | jest | | x | |
| telefon komórkowa..... | | | x | |
| inne..... | | | | |

| Rodzaj zasobu | Opis (nazwanie) zasobu jakim wieś dysponuje | Znaczenie zasobu (odpowiednio wstaw X) | | |
|--|---|--|----------|--------------|
| | | Małe | Duże | Wyróżniające |
| 1 | 2 | 3 | 4 | 5 |
| Gospodarka, rolnictwo | | | | |
| - Miejsca pracy (gdzie, ile?)..... | | | | |
| -znane firmy produkcyjne i zakłady usługowe..... i ich produkty..... | | | | |
| -gastronomia..... | | | | |
| -miejsca noclegowe..... | agroturystyki | | x | |
| -gospodarstwa rolne | | | | |
| -uprawy hodowle,..... | Zwierzęta hodowlane (konie i owce) zboże | x | | |
| -możliwe do wykorzystania odpady produkcyjne | | | | |
| -zasoby odnawialnych energii..... | fotowoltanika | x | | |
| Środki finansowe i pozyskiwanie funduszy | | | | |
| -środki udostępniane przez gminę..... | Fundusz sołecki | x | | |
| - środki wypracowywane..... | | | | |
| Mieszkańcy (kapitał społeczny i ludzki) | | | | |
| -Autorytety i znane postacie we wsi..... | | | | |
| -Krajanie znani w regionie, w kraju i zagranicą..... | | | | |
| -Osoby o specyficznej lub ważnej dla wiedzy i umiejętnościach, m.in. studenci..... | | | | |
| -Przedsiębiorcy, sponsorzy..... | | | | |
| -Osoby z dostępem do Internetu i umiejętnościach informatycznych..... | | | | |

| | | | | |
|---|--|--|--|--|
| -Pracownicy nauki..... | | | | |
| -Związki i stowarzyszenia..... | | | | |
| -Kontakty zewnętrzne (np. z mediami)..... | | | | |
| -Współpraca zagraniczna i krajowa..... | | | | |
| . | | | | |
| Informacje dostępne o wsi | | | | |
| -Publikatory, lokalna prasa..... | | | | |
| -Książki, przewodniki..... | | | | |
| -Strony www..... | | | | |

2. Analiza SWOT

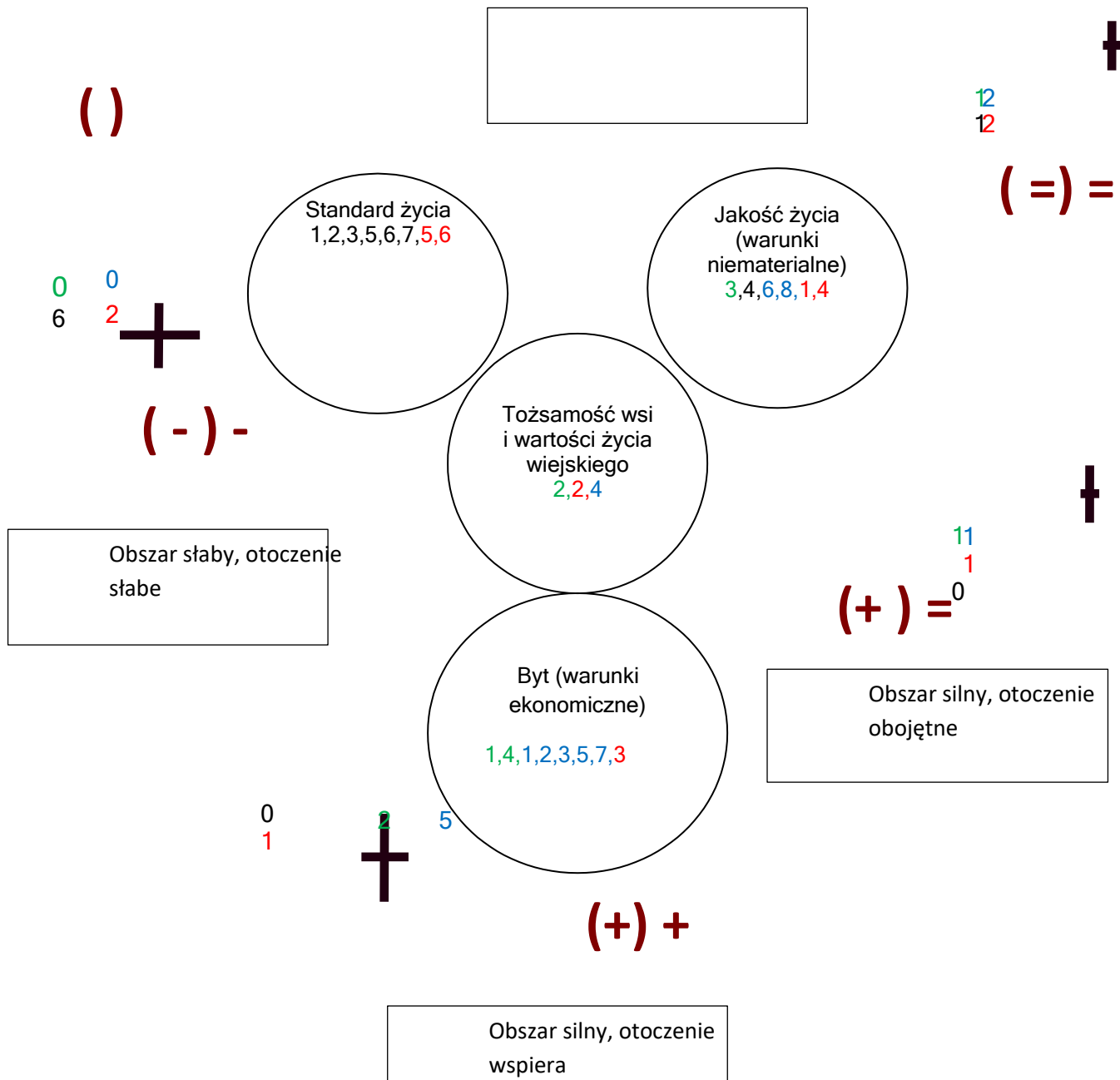
| SILNE | | SŁABE | |
|------------------------------|---|--------------------------------|---|
| (ATUTY WEWNĘTRZNE) | | (SŁABOSCI WEWNĘTRZNE) | |
| (CZYNNIKI WEWNĘTRZNE) | | | |
| 1. Agroturystyki | B | 1.Brak komunikacji publicznej | S |
| 2.Krajobraz | T | 2.Brak świetlicy | S |
| 3.Spokój i cisza | J | 3.Brak chodnika | S |
| 4.Dobra baza wypadowa | B | 4.Brak Koła Gospodyń Wiejskich | J |
| | | 5.Brak kanalizacji | S |
| | | 6.Brak wodociągu | S |
| | | 7.Brak gazyfikacji | S |

| SZANSE | | ZAGROŻENIA | |
|--|--|---|--|
| (OKAZJE ZEWNĘTRZNE PŁYNĄCE Z OTOCZENIA) | | (ZAGROŻENIA PŁYNĄCE Z OTOCZENIA) | |
| (CZYNNIKI ZEWNĘTRZNE) | | | |
| 1. Narodowy Park Gór Stołowych. B 2. Miasta turystyczne. B 3. Bliskość granicy z Czechami. B 4. Napływ nowych mieszkańców. T 5. Bliskość miasta- ułatwiła dostęp do usług, miejsc pracy. B 6. Połączenia komunikacyjne. J 7. Możliwość korzystania przez rolników z dotacji unijnych. B 8. Bliskość ośrodka zdrowia . J | | 1. Nierówne szanse rozwoju dzieci w stosunku do obszarów miejskich . J 2. Zanikanie tradycji . T 3. Słaba promocja Wsi. B 4. Brak szlaku rowerowego. J 5. Zalania posesji. S 6. Zaniedbany rów melioracyjny. S | |

3. Analiza potencjału rozwojowego wsi

SILNE
STRO
NY
SŁAB
E
STRO
NY

SZAN
SE
ZAGROZ
ENIA



4. Wizja miejscowości

Wizja hasłowa:

Dolina wsią sielskich widoków w zaciszu Kotliny Kłodzkiej.

Wizja opisowa:

Dolina wsią kojących widoków w otulinie Narodowego Parku Gór Stołowych nieopodal Dusznik Zdroju. Otoczona ukwieconymi łąkami gdzie słycać od rana do zmierzchu śpiew ptaków. Lokalna społeczność i goście doceniają tu rajski spokój, otoczenie przyrody oraz sielskie widoki wiejskie i malowniczych Dusznik. Zapominają o codziennych obowiązkach i problemach życia codziennego. Nasza nowa infrastruktura techniczna i społeczna sprzyja aktywności mieszkańców. Dzieci korzystają z wielką radością z placu zabaw gdzie rozładowują swoją energię poprzez wspólną zabawę, a dorośli mają okazję do wspólnego spędzenia czasu. Piękne, zadbane posesje przyciągają uwagę spacerujących. Zintegrowani mieszkańcy działają na rzecz wsi. Mamy to czego nie mają inni-kończy się droga tam gdzie ostatni dom, zapewnia to mieszkańcom ciszę i wytchnienie od ruchu drogowego i zaprasza do wypoczynku licznych gości agroturystyk.

5. Program krótkoterminowy odnowy wsi na okres Styczeń 2022- Styczeń 2023

| Kluczowy problem | Odpowiedź | Propozycja projektu (nazwa) | Czy nas stać na realizację? (tak/nie) | | Punktacja | Hierarchia |
|------------------------------------|-------------------------------------|--|--|-----------|-------------|------------|
| | | | Organizacyjnie | Finansowo | | |
| Co nas najbardziej zintegruje? | Wspólna Praca | Wspólne sprzątnięcie Wsi | tak | tak | 2,2 (4) | IV |
| Na czy nam najbardziej zależy? | Podniesienie poziomu bezpieczeństwa | Spotkanie z Władzami Gminy | tak | tak | 5,5 (10) | I |
| Co nam najbardziej przeszkadza? | Niedrożność przepustu | Spotkanie dotyczące niedrożności przepustu | tak | tak | 4,4 (8) | II |
| Co najbardziej zmieni nasze życie? | Zmiana wizerunku wioski | Organizacja kolorowego i rozśpiewanego pikniku | tak | tak | 3,3 (6) | III |
| Co nam przyjdzie najłatwiej? | Kontynuacja tradycji | Tworzenie wieńca dożynkowego | tak | tak | 1,1 (2) | V |

6. Plan i program odnowy wsi DOLINA

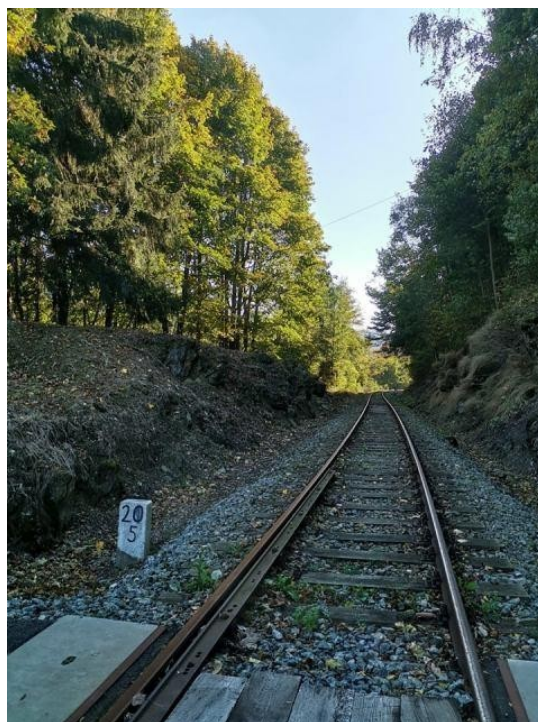
| I. Plan rozwoju | | | | II. Program odnowy wsi na lata 2022-2032 |
|--|--|---|--|--|
| 1. Cele Co trzeba osiągnąć by urzeczywistnić wizję wsi? | 2. Co pomoże osiągnąć cele? | | 3. Co może przeszkodzić? | Projekty Co wykonamy? |
| | Zasoby Czego użyjemy? | ATUTY Silne strony i Szanse Co wykorzystamy? | BARIERY Słabe strony Co wyeliminujemy? Zagrożenia Czego unikniemy? | |
| A. TOŻSAMOŚĆ WSI I WARTOŚCI ŻYCIA WIEJSKIEGO | | | | |
| 1. Kultywowanie tradycji i obyczajów | Doświadczenie i wiedza osób prowadzących warsztaty | Zaangażowanie mieszkańców | Zanikanie tradycji i obyczajów | 1.1 Organizacja warsztatów okolicznościowych np.: plectenie wieńca dożynkowego, palm wielkanocnych, pieczenie i lukrowanie pierników. 1.2. Zakup i szykowanie strojów dla Koła Gospodyń Wiejskich |
| 2. Budowanie poczucia wspólnoty i tożsamości pomiędzy mieszkańcami | Doświadczenie i wiedza mieszkańców | Zaangażowanie mieszkańców, środki finansowe zewnętrzne, | Zanikanie poczucia wspólnoty i tożsamości | 2.1 Organizowanie konkursu np.: na pocztówkę, kalendarzyk 2.2 Postawienie tablic informacyjnych i wita czy 2.3 Zakup namiotu promocyjnego niezbędnego do realizacji spotkań, imprez. |
| 3. Ochrona wartości przyrodniczych | Przyrodnicze walory miejscowości | Środki finansowe zewnętrzne oraz środki finansowe Gminy | Zanikanie wartości przyrodniczych | 3.1 Stworzenie ścieżki dydaktycznej o charakterze przyrodniczym z ustaleniem serii punktów atrakcyjnych widokowo, sekwencyjnie realizowanych w przyszłości |
| B. STANDARD ŻYCIA | | | | |
| 1. Poprawa infrastruktury społecznej na terenie wsi | Tereny należące do Gminy | Środki finansowe zewnętrzne | Niski poziom infrastruktury społecznej | 1.1 Budowa świetlicy wraz z jej wyposażeniem oraz zagospodarowaniem terenu wokół świetlicy. 1.2 Budowa placu zabaw. 1.3 Budowa siłowni zewnętrznej |
| 2. Poprawa infrastruktury technicznej na terenie wsi | Tereny należące do Gminy | Środki finansowe zewnętrzne | Niski poziom infrastruktury technicznej | 2.1 Budowa wodociągu. 2.2 Gazyfikacja wsi 2.3 Modernizacja rowu melioracyjnego 2.4 Remont pobocza. |

| | | | | |
|--|--|--|--|---|
| | | | | 2.5 Budowa kanalizacji 2.6 Remont drogi (110) 2.7 Piece CO. Dofinansowanie i wymiana pieców CO 2.8. Fotowoltaika / pompa ciepła: dofinansowanie idei rozwiązania obejmującego organizacyjnie i technicznie całą miejscowość/ grupę budynków |
| C. JAKOŚĆ ŻYCIA | | | | |
| 1.Podniesienie poziomu integracji wśród mieszkańców | Aktywni mieszkańcy Doliny, Walory przyrodnicze Doliny | Zaangażowanie mieszkańców. | Niski poziom integracji wśród mieszkańców | 1.1. Utworzenie Koła Gospodyń Wiejskich. 1.2. Oznakowanie pętli spacerowej: Duszniki - Dolina- Złotno- Szczytna- Duszniki 1.3. Organizacja corocznych imprez okolicznościowych.: np. Mikołajki , Dzień Dziecka 1.4 Organizacja wieczorków integracyjnych przy grillu ze śpiewaniem okazjonalnych piosenek (kolędy, pieśni na noc świętojańską etc) |
| 2.Zwiększenie poziomu współdziałania i współuczestnictwa w życiu wsi | Wiedza i doświadczenie osób prowadzących warsztaty, spotkania , „eventy” | Zaangażowanie mieszkańców, | Niski poziom współuczestnictwa mieszkańców w życiu wsi | 2.1 Organizacja spotkań dla mieszkańców 2.2 Organizacja zawodów sportowych dla różnych grup sportowych 2.3 Organizacja „eventów” i warsztatów tematycznych dla mieszkańców |
| D. BYT | | | | |
| 1.Promowanie walorów i atrakcji wsi | Walory i atrakcje leżące na terenie Doliny | Zaangażowanie mieszkańców, środki finansowe zewnętrzne, umiejętności informatyczne mieszkańców | Niewystarczający poziom promocji miejscowości | 1.1 Wydanie materiałów promocyjnych np: map, widokówek, 1.2 Zakup gadżetów 1.3 Utworzenie strony internetowej, fanpage miejscowości |
| 2.Zwiększenie poziomu atrakcyjności wsi | Walory przyrodnicze Doliny | Zaangażowanie mieszkańców, środki finansowe zewnętrzne | Brak środków finansowych | 1.1 Utworzenie szlaku rowerowego. |

7. Fotografie



Dolina – widok na pasące się owce



Dolina – przejazd kolejowy



Dolina- widok na Duszniki



Zima w Dolinie



Dolina – widok



Dolina – widok

SOŁECKA STRATEGIA ROZWOJU WSI POWSTAŁA W RAMACH UCZESTNICTWA
SOŁECTWA W PROGRAMIE „ODNOWA WSI DOLNOŚLĄSKIEJ”, ZARZĄDZANYM PRZEZ
URZĄD MARSZAŁKOWSKI WOJEWÓDZTWA DOLNOŚLĄSKIEGO I JEST EFEKTEM
WARSZTATÓW „PLANOWANIE W PROCESIE ODNOWY WSI”
SOŁECKA STRATEGIA ROZWOJU ZOSTAŁA SFINANSOWANA ZE ŚRODKÓW
GMINY SZCZYTNA



**DOLNY
ŚLĄSK**



URZĄD MARSZAŁKOWSKI WOJEWÓDZTWA DOLNOŚLĄSKIEGO

SOŁECKA STRATEGIA ROZWOJU SOŁECTWA NIWA W GMINIE SZCZYTNA



Niwa – aktywna wieś pełna tradycji, ekologii i zdrowia

Październik/listopad 2021

SPIS TREŚCI

| | |
|---|----|
| ANALIZA ZASOBÓW..... | 3 |
| ANALIZA SWOT..... | 8 |
| ANALIZA POTENCJAŁU ROZWOJU WSI..... | 10 |
| WIZJA..... | 11 |
| PROGRAM KRÓTKOTERMINOWY ROZWOJU WSI..... | 12 |
| PROGRAM DŁUGOTERMINOWY ROZWOJU WSI NA LATA 2021-2028..... | 13 |
| DOKUMENTACJA FOTOGRAFICZNA..... | 15 |
| KARTA DIAGNOZY ZAAWANSOWANIA ODNOWY WSI..... | 18 |

AUTORZY - Grupa Odnowy Wsi Chocieszów oraz mieszkańcy:

Andrzej Wach, Edyta Wach, Andrzej Kilian

MODERATORKI:

Irena Krukowska-Szopa, Marta Kamińska

Herb gminy Szczytna



Przeprowadzenie warsztatów zostało sfinansowane ze środków Gminy Szczytna

Koordynator gminny – Regionalnej Odnowy Wsi Dolnośląskiej – Rafał Kryniecki

ANALIZA ZASOBÓW

Zasoby – wszelkie elementy materialne i niematerialne wsi i związanego z nią obszaru, które mogą być wykorzystane obecnie bądź w przyszłości w realizacji publicznych bądź prywatnych przedsięwzięć odnowy wsi. Zwrócić uwagę na elementy specyficzne i rzadkie (wyróżniające wieś). Opracowanie: Ryszard Wilczyński

| Rodzaj zasobu | Opis (nazwanie) zasobu jakim wieś dysponuje | Znaczenie zasobu | | |
|---|--|------------------|------------------|----------------------------------|
| | | M a ł e | D u ż e | wy róż nia ją c e |
| Przyrodniczy | | | | |
| walory krajobrazu, rzeźby terenu | Wieś położona jest w Kotlinie Kłodzkiej, na Przedgórzu Sudeckim, w otulinie Parku Narodowego Gór Stołowych. Wieś położona jest ok 340-370 m n.p.m. W krajobrazie występują łąki, pastwiska, pola uprawne. Dominują lasy (iglaste i mieszane). | | | X |
| stan środowiska | Stan środowiska dobry, w okresie zimowym pojawiają się problemy z zanieczyszczeniem powietrza (niska emisja) | X | | |
| walory klimatu | Strefa klimatyczna przejściowa z niewielką przewagą klimatu kontynentalnego (typowy dla Sudetów Środkowych). | X | | |
| walory szaty roślinnej | Roślinność typowa dla Pogórza Sudeckiego. W lasach występują drzewa takie jak buk, klon zwyczajny i lipa szerokolistna, świerk, sosna zwyczajna. Lasy bogate w grzyby i jagody. | | X | |
| cenne przyrodniczo obszary lub obiekty | Niwa położone są w otulinie Parku Narodowego Gór Stołowych, na obszarze Specjalnej Ochrony Natura 2000 Góry Stołowe. | | | X |
| świat zwierzęcy (ostoje, siedliska) | Występują zarówno zwierzęta dzikie pospolite tj. jeleń, sarna, dzik, lis, kuna, łasica, gronostaj, borsuk, jenot, jak i gatunki rzadkie, typowo górskie, tj. kozatki, popielice, sówczka, bocian czarny, kozica, salamandra, traszka, żmija zygzakowata. | X | | |
| wody powierzchniowe (cieki, rzeki, stawy) | Potok Cicha | | X | |
| wody podziemne | Wody geotermalne | X | | |
| gleby | Ziemie klasy II, III, IV i V | X | | |
| kopaliny | Kamienie szlachetne - ametysty | | X | |
| walory geotechniczne | --- | | | |
| Kulturowy | | | | |
| walory architektury (rodzaj zabudowy) | Długa wieś łańcuchowa (ok. 2 km), zabudowa jednorodzinna, głównie budynki przedwojenne, poniemieckie z XIXw. Część budynków odrestaurowanych, nie zawsze zgodnie z tradycją. Dużo budynków zaniedbanych. Budynki użyteczności publicznej o dużej bryle. | | | X |
| walory przestrzeni wiejskiej publicznej (zabudowa zwarta lub rozproszona) | Niwa to spora wieś w gminie Szczytna, zabudowa łańcuchowa, rozproszona; występują place i budynki | | | X |

| | | | | |
|---|--|---|---|--|
| | publiczne. | | | |
| elementy krajobrazu (wzniesienia, aleje itp.) | Liczne wzniesienia, wokół wsi rozległe łąki, pastwiska, widok na nieodległe góry. | | X | |
| walory przestrzeni wiejskiej prywatnej | Domy jednorodzinne z przyległymi budynkami gospodarczymi i ogrodami (przód, tył), względnie gospodarstwa rolne. Nieliczne gospodarstwa przystosowane do przyjmowania turystów w formie agroturystyki. | | X | |
| zabytki i pamiątki historyczne | Zabytki wpisane na listę zabytków: Ścisła ochrona konserwatorska _ zespół kościoła parafialnego wraz z plebanią i cmentarzem 1/ kościół parafialny pw. św. Wita z 1623 roku z masywną wieżą wzniesioną na planie kwadratu w roku 1907. Wewnątrz jest barokowa chrzcielnica z XVIII wieku i inne wyposażenie pochodzące z początku XX wieku. W zewnętrznej ścianie kościoła wmurowany jest zespół pięciu renesansowych płyt nagrobnych. Kościół otoczony jest murem z XVII wieku z budynkiem bramnym. 2/ kolumna z figurą św. Jana Nepomucena z 1734 roku 3/ kolumna maryjna z 1737 roku, 4/ drewniana wieża przeciwpożarowa, 5/ krzyże przydrożne i kapliczki oraz domy mieszkalne z XIX wieku. Średniowieczne ślady osadnictwa odkryte na terenie wsi. W gminnej ewidencji zabytków wpisanych 17 obiektów w tym domy mieszkalne, mieszkalno-gospodarcze, bramy, mury, zabudowania gospodarcze | | X | |
| osobliwości kulturowe | | | | |
| miejsca, osoby i przedmioty kultu | | | | |
| święta, odpusty, pielgrzymki | Odpust parafialny św. Wita (czerwiec), blisko bazylika w Wambierzycach | | X | |
| tradycje, obrzędy, gwara | Dożynki wiejskie | | X | |
| legends, podania i fakty historyczne | Pierwsza wzmianka o Niwie pochodzi z 1337 roku. W roku 1380 istniało tu wolne sędziostwo. W roku 1404 część wsi kupił zakon Augustianów z Kłodzka. W roku 1549 Niwa była już dużą wsią, nadal istniało wolne sędziostwo, były też: kościół parafialny, cegielnia i piekarnia. W 1840 roku w miejscowości były: kościół, szkoła i gorzelnia. Po 1945 roku Niwa zachowała swój rolniczy charakter. | | X | |
| przekazy literackie | | | | |
| ważne postacie i przekazy historyczne | | | | |
| specyficzne nazwy | Niemiecka nazwa miejscowości Reichenau | X | | |

| | | | | |
|---|--|---|---|---|
| specyficzne potrawy | | | | |
| Produkty lokalne i regionalne | Wyroby z pracowni stolarskiej | X | | |
| dawne zawody | stolarz | X | | |
| Obiekty i tereny | | | | |
| działki pod zabudowę mieszkaniową | Niewiele | X | | |
| działki rekreacyjno-letniskowe | Niewiele | X | | |
| działki pod zakłady usługowe i przemysł | Niewiele | X | | |
| działki gminne na cele społeczne | | | | |
| pustostany mieszkaniowe | | | | |
| pustostany poprzemysłowe | | | | |
| tradycyjne nie użytkowane obiekty gospodarskie (stodoły, spichlerze, kuźnie, młyny, itp.) | Stodoły, stare budynki gospodarcze | X | | |
| miejscowy plan zagospodarowania przestrzennego | Istnieje, przygotowany w 2005 r. | | | X |
| inne | | | | |
| Infrastruktura społeczna | | | | |
| placze publicznych spotkań, festynów | Boisko sportowe | | X | |
| sale spotkań, świetlice, kluby | Świetlica wiejska | | X | |
| miejsca uprawiania sportu | Boisko sportowe | | X | |
| miejsca rekreacji | Boisko sportowe | | X | |
| ścieżki rowerowe, szlaki turystyczne | Szlaki rowerowe i piesze | | X | |
| szkoły | | | | |
| przedszkola | | | | |
| biblioteki | | | | |
| placówki opieki społecznej | | | | |
| placówki służby zdrowia | | | | |
| Infrastruktura techniczna | | | | |
| wodociąg | | | | |
| kanalizacja i inne rozwiązania | Przydomowe szamba | X | | |
| drogi (nawierzchnia, oznakowanie oświetlenie) | Droga powiatowa do remontu, częściowo oświetlona, drogi gminne asfaltowe, szutrowe nieoświetlone | X | | |
| chodniki, parkingi | | | | |
| przystanki | 3 przystanki PKS do remontu | X | | |
| dostęp do technologii teleinformatycznych | Internet radiowy | X | | |

| | | | | |
|---|--|---|---|---|
| telefonii komórkowa | Słaby zasięg | X | | |
| inne | | | | |
| Gospodarka, rolnictwo | | | | |
| miejsca pracy (gdzie, ile?) | Miejsca Pracy poza sołectwem, głównie w Kłodzku, Polanica. Kilku rolników (hodowla bydła), samozatrudnienie (rolnictwo, agroturystyka) | | X | |
| znane firmy produkcyjne i zakłady usługowe. i ich produkty | | | | |
| gastronomia | | | | |
| miejsca noclegowe | w gospodarstwach agroturystycznych | | | X |
| gospodarstwa rolne (liczba) | 2 większe | X | | |
| uprawy, hodowle | Hodowla bydła i drobiu, uprawa zbóż, ziemniaków | X | | |
| możliwe do wykorzystania odpady produkcyjne | Obornik | X | | |
| zasoby odnawialnych energii | | | | |
| Środki finansowe i pozyskiwanie funduszy | | | | |
| środki udostępniane przez gminę (np. fundusz sołecki) | Środki z Ośrodka Kultury do wykorzystania przez sołectwa o wartości podobnej do funduszu sołeckiego ok.11-12 tyś zł/rok Środki gminne dla organizacji pozarządowych | | | X |
| środki wypracowywane (np. projekty) | Dotacje z ARiMR dla KGW | | X | |
| Środki rzeczowe | Wyposażenie świetlicy | X | | |
| inne | | | | |
| Mieszkańcy (kapitał społeczny i ludzki) | | | | |
| Liczba mieszkańców | Ok. 400 osób | | | X |
| Autorytety i znane postacie we wsi | | | | |
| Krajanie znani w regionie, w kraju i zagranicą | | | | |
| Osoby o wyjątkowej wiedzy lub umiejętnościach ważnych dla sołectwa, m.in. informatycznych | | | | |
| Przedsiębiorcy, sponsorzy | | | | |
| Organizacje pozarządowe, grupy nieformalne | Koło Gospodyń Wiejskich Klub Sportowy | | | X |
| Zespoły artystyczne, twórcy | | | | |
| Kontakty zewnętrzne (np. z mediami) | | | | |
| Współpraca zagraniczna i krajowa | | | | |
| Aktywność sołectwa (imprezy i | Imprezy sołeckie organizowane dla mieszkańców tj. | | | X |

| | | | | |
|---|---|---|--|--|
| wydarzenia cykliczne, działalność edukacyjna, działania na rzecz wsi) | Dzień Dziecka, Mikołajki, Dzień Kobiet, Dzień Matki i Ojca, Dzień Babci i Dziadka | | | |
| Sukcesy sołectwa (nagrody, dyplomy itp.) | | | | |
| inne | | | | |
| Publikatory, lokalna prasa | | | | |
| Książki, przewodniki | Przewodniki po Sudetach, Kotlinie Kłodzkiej | X | | |
| Strony www | | | | |
| Inne sposoby promocji | Plan Odnowy Miejscowości NIWY 2010 | X | | |

ANALIZA SWOT

| SILNE STRONY | SŁABE STRONY |
|---|--|
| <ol style="list-style-type: none"> 1. Atrakcyjne położenie sołectwa na Przedgórzu Sudeckim/Wzgórza Ścinawskie, blisko Kłodzka, Polanicy Zdrój i Wambierzyc - B 2. Dobre skomunikowanie sołectwa drogami powiatowymi i krajową z Polanicą Zdrój, Wambierzycami, Kłodzkiem - J 3. Wyjątkowe otoczenie przyrodnicze - T 4. Wspaniałe górskie widoki, przestrzeń, cisza i spokój- wymarzone miejsce na wypoczynek dla turystów - B 5. Prężnie działające KGW i Klub Sportowy, będące również organizatorem życia społecznego w sołectwie - J 6. Ciekawa i długa historia wsi, zadbane zabytki (kościół św. Wita, budynek bramny, kapliczki, krzyże przydrożne) - T 7. Zadbane miejsca kultu – kapliczki i krzyże przydrożne, ciekawa lokalna architektura, wiejska tożsamość - T 8. Zdrowy klimat, dobre powietrze, bliskość terenów chronionych, cennych przyrodniczo - J 9. Niskie bezrobocie świadczące o pracowitości i przedsiębiorczości mieszkańców - B 10. Cykliczne wydarzenia organizowane dla mieszkańców, wypełniające czas, integrujące i budujące tożsamość i więzi pomiędzy mieszkańcami, tj. dożynki, mikołajki, Dzień Kobiet – J 11. Zaangażowana niewielka grupa mieszkańców organizująca życie wsi - J | <ol style="list-style-type: none"> 1. Niskie zaangażowanie mieszkańców w życie społeczne - J 2. Brak kanalizacji - S 3. Brak wodociągu - S 4. Zły stan techniczny i słabe wyposażenie świetlicy wiejskiej - S 5. Niedostateczne wyposażenie boiska sportowego - S 6. Zły stan placu zabaw dla dzieci - S 7. Niewystarczające oświetlenie ulic - S 8. Brak gazociągu - S 9. Zły stan techniczny dróg gminnych - S 10. Brak połączeń autobusowych - J 11. Brak chodników - S 12. Słaba promocja wsi - B 13. Niedostateczna estetyka wsi – zaniedbane części wspólne, wiele budynków w niezadowolającym stanie - S 14. Brak zaangażowanych osób posiadających umiejętności w pozyskiwaniu środków dla sołectwa, na potrzebne działania - B 15. Słaba znajomość przeszłości/ historii wsi i jej przedwojennych mieszkańców, związanych z budynkami we wsi - T 16. Brak wspólnych korzeni mieszkańców dotyczących kultury, tradycji, specyficznych potraw - T 17. Słaba oferta kulturalno-edukacyjna na świetlicy dla dzieci, młodzieży, seniorów - J 18. Brak mediów społecznościowych i strony internetowej wsi - J |

| SZANSE | ZAGROŻENIA |
|---|--|
| <ol style="list-style-type: none"> 1. Stworzenie Sołeckiej Strategii Rozwoju dla sołectwa i ukierunkowanie potrzeb, celów, działań - B 2. Możliwość pozyskiwania środków na poprawę infrastruktury w sołectwie - S 3. Stworzenie atrakcyjnej oferty dla różnych grup wiekowych w świetlicy - J 4. Powrót młodych, którzy wyjechali do dużych miast na studia/do pracy i tworzenie przez nich oferty turystycznej - B 5. Poprawa jakości powietrza dzięki różnym programom na termomodernizację i wymianę pieców itp. - J 6. Siła marki Kotliny Kłodzkiej przyciągająca turystów na wypoczynek - B 7. Środki dla osób prywatnych na budowanie oferty turystycznej – noclegów, ośrodków jeździeckich, rękodzieła, gastronomii - B | <ol style="list-style-type: none"> 1. Zagrożenie powodziowe ze strony górskich potoków i gwałtownych zjawisk pogodowych - J 2. Starzenie się społeczności wiejskiej - J 3. Smog w okresie grzewczym - J 4. Pogłębiający się kryzys gospodarczy, inflacja - B 5. Kontynuacja pandemii, stan zagrożenia, lockdown, niemożność normalnego funkcjonowania, utrata źródeł dochodów - B 6. Nieprzewidywalne kierunki rozwoju polityki, ograniczenie funduszy UE, zagrożenie dla rozwoju małych miast i wsi - B |

ANALIZA POTENCJAŁU ROZWOJU WSI



Tożsamość wsi i wartość życia wiejskiego (+) =

| | |
|---|---|
| 3 | 0 |
| 2 | 0 |

Wnioski: Obszar silny, otoczenie neutralne.

Zalecenia: Należy wykorzystać silne strony do eliminacji słabych stron i poszukać szans w otoczeniu.

Standard życia (warunki materialne) (-) +

| | |
|----|---|
| 0 | 1 |
| 10 | 0 |

Wnioski: Obszar bardzo słaby. Słabe strony niebezpiecznie dominują nad silnymi stronami. W otoczeniu szanse.

Zalecenia: Należy maksymalnie wykorzystać szanse, żeby wyeliminować wyjątkowo liczne słabe strony.

Jakość życia (warunki niematerialne i duchowe) (+) -

| | |
|---|---|
| 5 | 2 |
| 4 | 3 |

Wnioski: Obszar ma mocne strony i słabe otoczenie.

Zalecenia: Wykorzystać istniejące silne strony i szanse do eliminacji słabych stron.

Byt (warunki ekonomiczne) (+) +

| | |
|---|---|
| 3 | 4 |
| 2 | 3 |

Wnioski: Silny obszar, z dużym potencjałem i liczne szanse w otoczeniu.

Zalecenia: Wykorzystać silne strony i szanse w procesie Odnowy wsi.

WIZJA

Wizja hasłowa: Niwa – aktywna wieś pełna tradycji, ekologii i zdrowia

Wizja opisowa: Niwa to wieś z tradycjami, długą i wyjątkową historią sięgającą XIV wieku, bo na ten wiek szacuje się budowę tutejszego kościoła. Piękne tereny i malownicze krajobrazy położone w otulinie Parku Narodowego Gór Stołowych zachęcają do pieszych lub rowerowych wycieczek. Do tego czyste powietrze, cisza i gościnne gospodarstwa agroturystyczne tworzą idealne miejsce do wypoczynku. Wieś jest aktywna, zintegrowana z zabudowanymi budynkami oraz wygodną infrastrukturą techniczną podnoszącą jakość życia mieszkańców. Jest znana i wypromowana w regionie.



PROGRAM KRÓTKOTERMINOWY ROZWOJU WSI

na okres listopad 2021-listopad 2022

| Kluczowy problem | Odpowiedź | Propozycja projektu (nazwa) | Czy nas stać na realizację? (tak/nie) | | Punkcja | Hierarchia |
|------------------------------------|---|---|---------------------------------------|-----------|---------|------------|
| | | | Organizacyjnie | Finansowo | | |
| Co nas najbardziej zintegruje? | Wspólne działanie na rzecz ukwiecenia wsi | Wspólne nasadzenia kwiatów, bylin, krzewów, drzew na wybranym terenie wsi i przy budynkach mieszkalnych | Tak | Tak | 2 | IV |
| Na czy nam najbardziej zależy? | Poszukiwaniu tożsamości wsi | Opis historii w formie opracowania | Tak | Tak | 1 | V |
| Co nam najbardziej przeszkadza? | Brak integracji mieszkańców | Wspólna zabawa taneczna | Tak | Tak | 3 | III |
| Co najbardziej zmieni nasze życie? | Obchodzenie cyklicznego święta wsi | Organizacja Święta Niwy przy obchodach patrona św. Wita | Tak | Tak | 5 | I |
| Co nam przyjdzie najłatwiej? | Organizacja spotkania dla sąsiedzkich wsi | Wspólna Wigilia Chocieszów, Niwa, Studzienna, Wolany | Tak | Tak | 4 | II |

PROGRAM DŁUGOTERMINOWY ROZWOJU WSI NA LATA 2021-2028

Wizja: Niwa – aktywna wieś pełna tradycji, ekologii i zdrowia

| Cele jakie musimy osiągnąć | Projekty, przedsięwzięcia służące osiągnięciu celów | Termin realizacji* | Źródła finansowania* |
|--|--|--------------------|--|
| A. TOŻSAMOŚĆ WSI I WARTOŚCI ŻYCIA WIEJSKIEGO | | | |
| 1.Podnoszenie wiedzy i promocja zasobów historycznych wsi oraz budowanie tożsamości lokalnej | 1.Zebranie i upowszechnienie lokalnych przepisów kulinarnych | 2022-2023 | Budżet gminy, PROW, praca własna, fundusze dla NGO, Program Odnowy Wsi, |
| | 2. Opisanie historii wsi oraz edukacja o lokalnym dziedzictwie kulturowym | 2022-2028 | |
| | 3. Oznaczenie historyczne budynków, krzyży, kapliczek – tabliczki na obiektach zabytkowych | 2022-2025 | |
| | 4.Nasadzenia drzew, krzewów, bylin, kwiatów na terenach sołectwa i przy budynkach | 2022-2028 | |
| | 5. Opracowanie i umiejscowienie tablicy o historii kościoła | 2022-2023 | |
| | 6. Prowadzenie prac konserwatorskich i remontowych obiektów zabytkowych na terenie Niwy np. kamiennej figury Matki Boskiej z XIX oraz pomnika poległych żołnierzy w I wojnie światowej | 2022-2025 | |
| B. STANDARD ŻYCIA | | | |
| 1.Rozwijanie infrastruktury drogowej, komunalnej i społecznej | 1.Budowa wodociągu i kanalizacji | 2023-2028 | Budżet gminy, FEDŚ (Fundusze Europejskie dla Dolnego Śląska 2021-2027) PROW, Interreg, WFOŚ i GW, środki dla NGO, inne środki |
| | 2.Budowa sieci gazowej | 2023-2028 | |
| | 3.Budowa świetlicy wraz z wyposażeniem oraz montażem fotowoltaiki | 2022-2025 | |
| | 4.Budowa placu zabaw | 2022-2025 | |
| | 5.Przebudowa drogi powiatowej oraz założenie chodników | 2022-2025 | |
| | 6.Budowa infrastruktury na terenie boiska sportowego: zaplecze sanitarne, oświetlenie, miejsca dla widzów | 2022-2026 | |
| | 7.Modernizacja i budowa nowych dróg gminnych | 2022-2028 | |
| | 8.Termomodernizacje i wymiana pieców na posesjach prywatnych | 2022-2028 | |
| | 9.Rozbudowa oświetlenia na terenie wsi | 2023-2025 | |
| C. JAKOŚĆ ŻYCIA | | | |
| 1.Rozwijanie aktywności społecznej i integracji mieszkańców i organizacji | 1.Organizacja cyklicznych wydarzeń sołectkich: Dożynki, Mikołajki, Dzień matki, zabawy taneczne, Odpust św.Wita – Święto Niwy | 2022-2028 | Budżet gminy, PROW, Interreg, WFOŚ i GW, środki dla NGO, praca własna |
| | 2.Doposażanie Klubu sportowego | 2022-2028 | |

| | | | |
|--|---|------------|--|
| | 3.Organizacja zajęć dla dzieci i seniorów: zajęcia kulinarne, z majsterkowania, sztuk walki, spotkania z ciekawymi ludźmi | 2022-2028 | |
| | 4. Podniesienie kompetencji KGW – pisanie projektów dla wsi | Wg.potrzeb | |
| | 5.Szkolenia z zakresu edukacji ekologicznej oraz termomodernizacji i wymiany ogrzewania | Wg.potrzeb | |
| | 6.Odnowienie Grupy Odnowy wsi | 2021-2022 | |
| | 7.Wizyta studyjna dla mieszkańców Niwy w wioskach tematycznych, Smart Village i realizujących ciekawe projekty rozwojowe | 2022-2028 | |
| | 8.Współpraca w ramach Trójwsi – Wolany, Chocieszów, Studzienno, Niwa | 2021-2028 | |
| | 9.Utworzenie szkółki piłkarskiej dla młodych talentów | 2022-2023 | |
| D. BYT | | | |
| 1.Promocja wsi oraz rozwój kompetencji w zakresie pozyskiwania środków na rozwój wsi | 1.Założenie witaczy na terenie wsi | 2022-2023 | Budżet gminy, PROW, Interreg, środki dla NGO, praca własna |
| | 2. Założenie tablicy informacyjnej o wsi | 2022-2023 | |
| | 3.Promocja wsi oraz gospodarstw agroturystycznych | 2022-2028 | |
| | 4.Wydanie wspólnej mapki Trójwsi | 2023 | |
| | 5.Szkolenia z pisania projektów i pozyskiwania środków przez KGW i Klub sportowy, mieszkańców na promocję oraz rozwój agroturystyki | Wg.potrzeb | |
| | 6.Rozpropagowanie informacji o stronie facebookowej „Dawna Niwa” | 2022-2028 | |

DOKUMENTACJA FOTOGRAFICZNA







KARTA DIAGNOZY ZAAWANSOWANIA ODNOWY WSI

| Faza odnowy | I. Zakres działań / skala zmian | * | II. Rozwój organizacyjny | * | III. Sterowanie rozwojem | * |
|--|---|--|---|---|---|--|
| | Brak działań. | | Istnieje tylko rada sołecka, | | Brak planowania działań | |
| | Działania fragment. Lub dot. Wąskiej grupy | x | Rozproszone działanie liderów / organizacji | x | | |
| A Inicjalna | Porządkowanie wsi | | Zawiązana grupa odnowy wsi, | x | Planowanie w krótkim horyzoncie czasowym | x |
| | Projekty integrujące mieszkańców | | Początki koordynacji działań liderów lub / i organizacji we wsi | | Opracowany program odnowy wsi | |
| | Pierwsze punktowe zmiany w przestrzeni publicznej. | | | Przekonywanie mieszkańców do idei odnowy wsi. | | |
| B Początkowa | Różnorodne projekty nastawione na usunięcie podstawowych barier i zaspokojenie głównych potrzeb | | Liczna grupa odnowy wsi skupiająca większość liderów lub | | Systematyczne planowanie działań (np. roczne plany rzeczowo-finansowe, kalendarze imprez) | |
| | Projekty dla pozyskania środków | | Zawiązane stowarzyszenie na rzecz odnowy (rozwoju) wsi lub | | Proste instrumenty komunikacji wewnętrznej | |
| | Widoczne zmiany w przestrzeni publicznej | | Skoordynowane działanie organizacji, instytucji lub/i liderów obecnych we wsi | | Zachęty do odnowy prywatnych posesji | |
| Mieszkańcy podejmują odnowę własnych posesji | | Wykorzystywanie środków gminnych lub innych gminnych form wsparcia | | | | |
| C Zaawansowana | Projekty kształtujące strukturę wsi lub zmieniające kluczowe obszary życia | | Działła koalicja organizacji, instytucji i liderów na rzecz odnowy wsi lub | | Umiejętność formułowania projektów | |
| | Projekty wyróżniające wieś | | | Pozyskiwane są środki zewnętrzne | | |
| | Projekty tworzące warunki zarobkowania. | | Stowarzyszenie odnowy wsi jest liczne i koordynuje działania na rzecz wsi | | Systematycznie planuje się rozwój (plan odnowy wsi jest aktualizowany) | |
| | Powszechne zaangażowanie mieszkańców w projekty publiczne | | | Rozwinięta komunikacja wewnętrzna | | |
| | Kształtujące się centrum wsi | | | Poszczególne grupy mieszkańców lub grupy sąsiedzkie są aktywne włączone w działania na rzecz wsi. | | Instrumenty zapewnienia zgodności działań na posesjach z programem odnowy wsi. |
| | Powszechna odnowa prywatnych posesji | | Nawiązanie współpracy z otoczeniem | | | |
| | | | | Promocja wsi | | |

| | | | | | | |
|--|---|--|---|--|---|--|
| D Całościowa projekty trwałego rozwoju | Powiązane ze sobą projekty (lokalnie oraz regionalnie) ukierunkowane na tworzenie lub utrzymanie miejsc pracy oraz dopływ lub wzrost cyrkulacji pieniądza | | Działa instytucja rozwoju lokalnego /Centrum Aktywności Lokalnej (na bazie stowarzyszenia odnowy wsi lub innej organizacji) lub | | Kompleksowe i szczegółowe planowanie przestrzenne | |
| | | | | | Projektowanie (działanie poprzez projekty) | |
| | Projekty wsi tematycznej lub zaawansowana specjalizacja wsi | | Istnieje wiejskie centrum | | Powszechny udział grup mieszkańców w strategicznym planowaniu rozwoju | |
| | Ukształtowane centrum wsi. | | Rozwój wsi oparty na aktywności stowarzyszeń, kluczowych grup mieszkańców (rolników, młodzieży, przedsiębiorców, kobiet) lub grup sąsiedzkich | | Instrumenty wsparcia projektów prywatnych. | |
| | Całościowe kształtowanie przestrzeni wiejskiej | | | | | |
| Dostosowanie projektów prywatnych do planu odnowy wsi. | | | | | Rozwinięta promocja wsi | |

* Wstaw **X** ,gdy wieś **aktualnie** spełnia warunek

Data listopad 2021 Sporządziła Irena Krukowska-Szopa

Załącznik nr 6 do uchwały nr XLV/273/22
Rady Miejskiej w Szczytnej
z dnia 30 maja 2022 r.



**DOLNY
ŚLĄSK**



URZĄD MARSZAŁKOWSKI WOJEWÓDZTWA DOLNOŚLĄSKIEGO

SOŁECKA STRATEGIA ROZWOJU SOŁECTWA WOLANY W GMINIE SZCZYTNA



Listopad 2021

SPIS TREŚCI

| | |
|---|----|
| ANALIZA ZASOBÓW..... | 3 |
| ANALIZA SWOT..... | 8 |
| ANALIZA POTENCJAŁU ROZWOJU WSI..... | 10 |
| WIZJA..... | 11 |
| PROGRAM KRÓTKOTERMINOWY ROZWOJU WSI..... | 12 |
| PROGRAM DŁUGOTERMINOWY ROZWOJU WSI NA LATA 2023 - 2030..... | 14 |
| DOKUMENTACJA FOTOGRAFICZNA..... | 17 |
| KARTA DIAGNOZY ZAAWANSOWANIA ODNOWY WSI..... | 20 |

AUTORZY - Grupa Odnowy Wsi Wolany, w składzie:

Maria Pszeniczna, Stanisława Markiewicz, Regina Midura, Bronisława Krajewska, Bernardetta Wotyś, Ryszard Midura.

MODERATORKI:

Irena Krukowska-Szopa
Marta Kamińska

Herb gminy Szczytna



Przeprowadzenie warsztatów zostało sfinansowane ze środków Gminy Szczytna
Koordynator gminny Regionalnej Odnowy Wsi Dolnośląskiej – Rafał Krynicki

ANALIZA ZASOBÓW

Zasoby – wszelkie elementy materialne i niematerialne wsi i związanego z nią obszaru, które mogą być wykorzystane obecnie bądź w przyszłości w realizacji publicznych bądź prywatnych przedsięwzięć odnowy wsi. Zwrócić uwagę na elementy specyficzne i rzadkie (wyróżniające wieś). Opracowanie: Ryszard Wilczyński

| Rodzaj zasobu | Opis (nazwanie) zasobu jakim wieś dysponuje | Znaczenie zasobu | | |
|---|---|------------------|------------------|----------------------------------|
| | | M a ł e | D u ż e | wy ró ż ni ają ce |
| Przyrodniczy | | | | |
| walory krajobrazu, rzeźby terenu | Wieś położona jest w Kotlinie Kłodzkiej, na Przedgórzu Sudeckim, w otulinie Parku Narodowego Gór Stołowych. Wieś położna jest ok 340-370 m n.p.m. W krajobrazie występują łąki, pastwiska, pola uprawne. Dominują lasy (iglaste i mieszane). | | | X |
| stan środowiska | Stan środowiska dobry, w okresie zimowym pojawiają się problemy z zanieczyszczeniem powietrza (niska emisja) | | | X |
| walory klimatu | Strefa klimatyczna przejściowa z niewielką przewagą klimatu kontynentalnego (typowy dla Sudetów Środkowych). | X | | |
| walory szaty roślinnej | Roślinność typowa dla Pogórza Sudeckiego. W lasach występują elementy środkowoeuropejskie takie jak buk, klon zwyczajny i lipa szerokolistna, rzadziej tojad mocny oraz elementy eurosyberyjskie w postaci sosny zwyczajnej, zaś w niższych piętrach leśnych marzanka wonna, malina właściwa i borówka czernica. Lasy bogate w grzyby i jagody. | X | | |
| cenne przyrodniczo obszary lub obiekty | Wolany położone w otulinie Parku Narodowego Gór Stołowych, na obszarze Specjalnej Ochrony Natura 2000 Góry Stołowe. Liczne pomniki przyrody – wiekowe dęby, lipy. | | | X |
| świat zwierzęcy (ostoje, siedliska) | Występują zarówno zwierzęta dzikie pospolite tj. jelenń, sarna, dzik, lis, kuna, łasica, gronostaj, borsuk, jenot, jak i gatunki rzadkie, typowo górskie, tj. kozatki, popielice, sówczka, bocian czarny, kozica, salamandra, traszka, żmija zygzakowata. | X | | |
| wody powierzchniowe (cieki, rzeki, stawy) | Wieś Wolany znajduje się w sąsiedztwie Szalejowa Górnego i Kłodzka, okresowo zagrożonego powodzią. Przez Wolany przepływa potok Toczek , który często wzbiera i wylewa. | | | X |
| wody podziemne | Ujęcia wody pitnej? | | | |
| gleby | Ciężkie gleby brunatne | X | | |
| kopaliny | --- | | | |
| walory geotechniczne | --- | | | |
| Kulturowy | | | | |
| walory architektury (rodzaj zabudowy) | Wieś długości 3 km, typowo łańcuchowa. Zabudowa jednorodzinna, głównie budynki przedwojenne, poniemieckie, zabudowa architektoniczna sudecka, tzn. górską, tradycyjne dachy dwuspadkowe pokryte | | | X |

| | | | | |
|---|---|--|---|---|
| | ciemnym łupkiem, schodzące nisko do ziemi, drewniane szczyty lub część elewacji, jasne fasady. Część budynków odrestaurowanych, nie zawsze zgodnie z tradycją. Dużo budynków zaniedbanych. Budynki użyteczności publicznej o dużej bryle. | | | |
| walory przestrzeni wiejskiej publicznej (zabudowa zwarta lub rozproszona) | Wolany to największa wieś gminy Szczytna, zabudowa łańcuchowa, mało rozproszona, domy znajdują się w bliskim sąsiedztwie; występują place i budynki publiczne. | | | X |
| elementy krajobrazu (wzniesienia, aleje itp.) | Liczne wzniesienia, wokół wsi rozległe łąki, pastwiska, widok na nieodległe góry. | | X | |
| walory przestrzeni wiejskiej prywatnej | Domy jednorodzinne z przyległymi budynkami gospodarczymi i ogrodami (przód, tył), względnie gospodarstwa rolne. Nieliczne gospodarstwa przystosowane do przyjmowania turystów w formie agroturystyki. | | X | |
| zabytki i pamiątki historyczne | kaplica pw. Matki Boskiej Bolesnej, z 1740 r. park, z 1730 r., zmiany w połowie XIX w. Kapliczki i krzyże przydrożne w oryginalnym sudeckim stylu. <u>Zabytki nieistniejące:</u> Pałac wybudowany w roku 1735 roku przez Georga Oliviera von Wallisa. W 1783 r. od spadkobierców von Wallisa pałac nabył m.in. książę Wilhelm Aleksander von Schönaich-Carolath. W roku 1798 majątek kupił książę Ludwik Wirtemberski. Tu w 1799 r. urodziła się druga z jego córek, Amelia Wirtemberska, której wnuczka Olga Konstantinowna Romanowa wyszła za mąż za króla Grecji Jerzego I. Syn Aleksander Wirtemberski był przodkiem królowej Elżbiety II. Rezydencja ta spłonęła kompletnie w 1827 r. Od 1829 r. majątek znajdował się w rękach baronów von Falkenhausenów. W 1835 r. baron Konrad von Falkenhausen postawił nowy pałac z założeniem ogrodowym. Sam majątek był wzorcem nowoczesnego gospodarowania. Od 1907 r. należał do Friedricha von Martina z Rothenburga na Łużycach, potem do Wolfganga Sternberga, którego z uwagi na żydowskie pochodzenie zmuszono do wyjazdu z Niemiec. W czasie II wojny światowej w pałacu i w majątku przebywała 350-osobowa grupa Luksemburczyków, przesiedlonych na Śląsk przez nazistów za odmowę współpracy. Zapuszczony pałac wyburzono w kwietniu 1978 r. Na jego miejscu postawiono blok mieszkalny. | | X | |
| osobliwości kulturowe | --- | | | |
| miejsca, osoby i przedmioty kultu | --- | | | |
| święta, odpusty, pielgrzymki | Odpust parafialny Matki Boskiej Bolesnej (15.09), blisko bazylika w Wambierzycach | | X | |
| tradycje, obrzędy, gwara | Dożynki wiejskie | | X | |

| | | | | |
|--------------------------------------|--|--|---|--|
| legendy, podania i fakty historyczne | Na terenie Wolan znaleziono rzymskie monety z około III wieku, co świadczy o wiodącym tędy szlaku handlowym - jednej z odnóg Szlaku Bursztynowego. Sama miejscowość została wymieniona w 1350 roku | | X | |
|--------------------------------------|--|--|---|--|

| | | | | |
|---|--|---|---|---|
| | jako posag żony von Glubosa. Na początku XV wieku część wsi należała do Augustianów w Kłodzku, którzy tworzyli tu <i>alodium</i> (forma własności ziemskiej w średniowieczu, stanowiąca nieograniczoną własność, wolną od zobowiązań i ciężarów feudalnych; bezwarunkowa i dziedziczna). Po wojnie 30-letniej Wolany stały się własnością rodziny Wallisów. W roku 1840 miejscowość kupił hrabia von Falkenhausen, we wsi były wówczas: dwa folwarki, kilka młynów wodnych, tartak, gorzelnia, browar, olejarnia i wytwórnia octu. W roku 1855 Falkenhausenowie zbudowali nowy pałac, który uległ zniszczeniu w 1978 roku. | | | |
| przekazy literackie | --- | | | |
| ważne postacie i przekazy historyczne | <p>Postacie historyczne, mieszkające lub urodzone w Wolanach, związane z wielką polityką europejską, szlacheckimi rodami i arystokracją, tj.</p> <p>Georg Oliver von Wallis – feldmarszałek austriacki,</p> <p>Ludwik Wirtemberski - generał, książe Wirtembergii</p> <p>Amelia Wirtemberska - córka Ludwika, urodzona w Wolanach, żona księcia Józefa Wettyna z Saksonii-Altenburga, protoplastka królów Grecji,</p> <p>Maria Dorota Wirtemberska - córka Ludwika, księżniczka wirtemberska, arcyksiężna austriacka, w latach dziecięcych przebywała w pałacu w Wolanach.</p> | | X | |
| specyficzne nazwy | Niemiecka nazwa miejscowości pochodzi od jej dawnego właściciela, cesarskiego feldmarszałka, hrabiego Georga Oliviera von Wallisa – potomka szlachty irlandzkiej. W roku 1735 za pozwoleniem cesarza zmieniono nazwę z Wernersdorf na Wallisfurth. | | X | |
| specyficzne potrawy | --- | | | |
| Produkty lokalne i regionalne | Miody górskie z czystych łąk i lasów | | | X |
| dawne zawody | Pszczelarz | X | | |
| Obiekty i tereny | | | | |
| działki pod zabudowę mieszkaniową | Tzw. Górne Wolany, liczne działki pod zabudowę jednorodzinną | | | X |
| działki rekreacyjno-letniskowe | Liczne działki pod rekreację i usługi | | | X |
| działki pod zakłady usługowe i przemysł | Działki pod usługi rekreacyjne (np. domki letniskowe), brak działek pod przemysł, ze względu na bliskość Parku Narodowego. | X | | |
| działki gminne na cele społeczne | Teren ok. 2 ha, który mógłby być przeznaczony na budowę świetlicy i centrum rekreacyjno-kulturalnego wsi, w przyszłości Teren parku po byłym pałacu, który mieszkańcy mogliby zagospodarować na ogród społeczny | | | X |
| pustostany mieszkaniowe | --- | | | |
| pustostany poprzemysłowe | --- | | | |

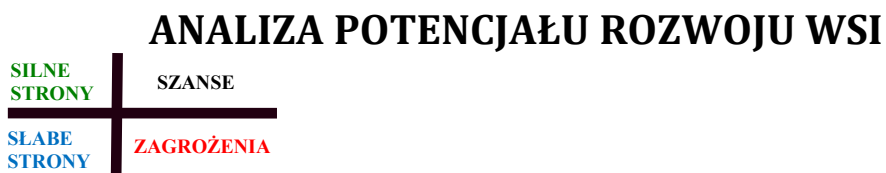
| tradycyjne nie użytkowane obiekty gospodarskie (stodoły, spichlerze, kuźnie, młyny, itp.) | Stodoły, obory, zabudowania gospodarskie w tradycyjnym stylu sudeckim, większość w złym stanie technicznym | | X | |
|---|---|--|---|---|
| miejscowy plan zagospodarowania przestrzennego | Istnieje, obecnie w aktualizacji | | | X |
| inne | --- | | | |
| Infrastruktura społeczna | | | | |
| placze publicznych spotkań, festynów | Boisko | | | X |
| sale spotkań, świetlice, kluby | Dom Ludowy | | | X |
| miejsca uprawiania sportu | Boisko | | | X |
| miejsca rekreacji | Boisko | | | X |
| ścieżki rowerowe, szlaki turystyczne | Szlaki rowerowe i piesze | | | X |
| szkoły | --- | | | |
| przedszkola | --- | | | |
| biblioteki | --- | | | |
| placówki opieki społecznej | --- | | | |
| placówki służby zdrowia | --- | | | |
| Infrastruktura techniczna | | | | |
| wodociąg | Częściowy, część wsi korzysta ze studni głębiowych | | | X |
| Kanalizacja i inne rozwiązania | Częściowa, większość gospodarstwa korzysta z przydomowych szamb | | | X |
| drogi (nawierzchnia, oznakowanie oświetlenie) | Drogi powiatowe asfaltowe Drogi gminne asfaltowe i szutrowe Część wsi przy drodze krajowej Oświetlenie częściowe, lampy zasilane bateriami solarnymi | | | X |
| chodniki, parkingi | Brak | | | |
| przystanki | 3 przystanki PKS | | X | |
| Dostęp do technologii teleinformatycznych | Internet radiowy | | | X |
| telefonii komórkowa | Słaby zasięg | | | X |
| inne | --- | | | |
| Gospodarka, rolnictwo | | | | |
| Miejsca pracy (gdzie, ile?) | Poza sołectwem, głównie w Kłodzku, Polanicy, kilku rolników (hodowla bydła) | | X | |
| znane firmy produkcyjne i zakłady usługowe. i ich produkty | --- | | | |
| gastronomia | Smażalnia Pstrąga | | | X |

| | | | | |
|---|---|---|--|---|
| miejsca noclegowe | 4 gospodarstwa agroturystyczne | | | X |
| gospodarstwa rolne (liczba) | Kilka, średnia wielkość 7-8 ha | X | | |
| Uprawy, hodowle | Gospodarstwa hodowlane, głównie bydło, pasieki | X | | |
| możliwe do wykorzystania odpady produkcyjne | Biomasa | X | | |
| zasoby odnawialnych energii | Plantacja wierzby energetycznej | X | | |
| Środki finansowe i pozyskiwanie funduszy | | | | |
| środki udostępniane przez gminę (np. fundusz sołecki) | Środki zapisane w Ośrodku Kultury w wysokości odpowiadającej wysokości Funduszu Sołeckiego (Ok. 10 000) | | | X |
| środki wypracowywane (np. projekty) | Brak | | | |
| Środki rzeczowe | Wyposażenie świetlicy (Domu Ludowego) | | | X |
| inne | Brak | | | |
| Mieszkańcy (kapitał społeczny i ludzki) | | | | |
| Liczba mieszkańców | Ok. 500 osób | | | X |
| Autorytety i znane postacie we wsi | --- | | | |
| Krajanie znani w regionie, w kraju i zagranicą | --- | | | |
| Osoby o wyjątkowej wiedzy lub umiejętnościach ważnych dla sołectwa, m.in. informatycznych | --- | | | |
| Przedsiębiorcy, sponsorzy | --- | | | |
| Organizacje pozarządowe, grupy nieformalne | Koło Gospodyń Wiejskich | | | X |
| Zespoły artystyczne, twórcy | Zespół „Kukułki” działający od 2001. | | | X |
| Kontakty zewnętrzne (np. z mediami) | --- | | | |
| Współpraca zagraniczna i krajowa | --- | | | |
| Aktywność sołectwa (imprezy i wydarzenia cykliczne, działalność edukacyjna, działania na rzecz wsi) | Imprezy sołeckie organizowane dla mieszkańców tj. Dzień Dziecka, Mikołajki, Dzień Kobiet, Dzień Matki i Ojca, Dzień Babci i Dziadka | | | X |
| Sukcesy sołectwa (nagrody, dyplomy itp.) | Uznanie dla zespołu „Kukułki” | | | X |
| inne | --- | | | |
| Publikatory, lokalna prasa | | | | |
| Książki, przewodniki | Przewodniki po Sudetach, Kotlinie Kłodzkiej | | | X |
| Strony www | Brak | | | |
| Inne sposoby promocji | Brak | | | |

ANALIZA SWOT

| SILNE STRONY | SŁABE STRONY |
|--|--|
| <ol style="list-style-type: none"> 1. Atrakcyjne położenie sołectwa na Przedgórzu Sudeckim, blisko Kłodzka, w otulinie Parku Narodowego Gór Stołowych B 2. Wyjątkowe otoczenie przyrodnicze T 3. Wspaniałe górskie widoki, przestrzeń, cisza i spokój- wymarzone miejsce na wypoczynek B 4. Noclegi we wsi – oferta dla turystów poza głównymi szlakami, z dala od hałasu, ale blisko takich kurortów jak Kłodzko czy Polanica B 5. Gastronomia we wsi – Smażalnia Pstrąga – magnes dla turystów B 6. Dwie pasieki ze świeżym górskim miodem B 7. Prężnie działające od ponad 50 lat KGW, będące również organizatorem życia społecznego w sołectwie J 8. Aktywny zespół ludowy „Kukułki” działający od 20 lat J 9. Zadbane miejsca kultu – kapliczki i krzyże przydrożne, ciekawa lokalna architektura, wiejska tożsamość T 10. Zdrowy klimat, dobre powietrze, bliskość terenów chronionych, cennych przyrodniczo J 11. Niskie bezrobocie świadczące o pracowitości i przedsiębiorczości mieszkańców B 12. Cykliczne wydarzenia organizowane dla mieszkańców, wypełniające czas, integrujące i budujące tożsamość i więzi pomiędzy mieszkańcami J 13. Piękne, wiekowe pomniki przyrody – stare lipy, dęby, buki, sosny J | <ol style="list-style-type: none"> 1. Niskie zaangażowanie mieszkańców w życie społeczne, stale zaangażowana jest tylko mała część mieszkańców J 2. Podział mieszkańców na starych i nowych (nowo przybyłych), różne potrzeby, brak wspólnych celów. Starzy mieszkańcy chcą budować wspólnotę, nowi nie są zainteresowani relacjami międzysąsiedzkimi i wspólnymi działaniami. J 3. Brak liderów umiejących zorganizować życie społeczne na wsi J 4. Roszczeniowość mieszkańców, bez chęci podejmowania wspólnego wysiłku J 5. Częściowa kanalizacja, większość gospodarstw korzysta z przydomowych szamb S 6. We wsi tylko część domostw podłączona do wodociągu S 7. Brak gazociągu S 8. Zły stan świetlicy znajdującej się w starym, niemieckim budynku S 9. Brak terenów gminnych we wsi na budowę nowoczesnego obiektu, wiaty itp. J 10. Zły stan dróg gminnych S 11. Brak parkingu przy Domu Ludowym S 12. Słaba promocja wsi B 13. Brak zaangażowanych osób posiadających umiejętności w pozyskiwaniu środków dla sołectwa, na potrzebne działania B 14. Bardzo słaba znajomość przeszłości/ historii wsi, jej niemieckich mieszkańców, związanych z budynkami we wsi. T 15. Bardzo słaba znajomość tradycyjnych form architektury sudeckiej, która umożliwiłaby zwiększanie atrakcyjności/estetyki zabytkowych i starych budynków we wsi T 16. Brak wspólnych korzeni mieszkańców dezintegrujących historię, kulturę, tradycję, gwarę, specyficzne potrawy T 17. Słaba oferta kulturalno-edukacyjna na świetlicy dla dzieci, młodzieży, seniorów J |

| | |
|---|--|
| | 18. Brak dowozów młodzieży do szkół ponadpodstawowych do Kłodzka czy Polanicy Zdr. J |
| SZANSE | ZAGROŻENIA |
| <ol style="list-style-type: none"> 1. Stworzenie Sołeckiej Strategii Rozwoju dla sołectwa i ukierunkowanie potrzeb, celów, działań. B 2. Możliwość pozyskiwania środków na Działalność świetlicy oraz poprawę infrastruktury w sołectwie. J 3. Powrót młodych, którzy wyjechali do dużych miast na studia i tworzenie przez nich oferty turystycznej B 4. Poprawa jakości powietrza dzięki różnym programom na wymianę pieców itp. J 5. Tendencja na spędzanie wolnego czasu aktywnie w górach. J 6. Siła marki Kotliny Kłodzkiej przyciągająca turystów na wypoczynek B. 7. Środki zewnętrzne na poprawę infrastruktury technicznej. S | <ol style="list-style-type: none"> 1. Zagrożenie powodziowe ze strony górskich potoków J 2. Ucieczka młodych, prężnych, aktywnych i przedsiębiorczych ludzi do miast i za granicę. B 3. Starzenie się społeczności wiejskiej. 4. Pogłębiający się kryzys gospodarczy, inflacja B 5. Kontynuacja pandemii, stan zagrożenia, lockdown, niemożność normalnego funkcjonowania, utrata źródeł dochodów B 6. Nieprzewidywalne kierunku rozwoju polityki, alienacja Polski, wykluczenie z UE, zagrożenie dla rozwoju małych miast i wsi. B |



Tożsamość wsi i wartość życia wiejskiego (-) =

| | |
|---|---|
| 2 | 0 |
| 3 | 0 |

Wnioski: Obszar słaby, otoczenie neutralne.

Zalecenia: Zaplanowanie działań budujących tożsamość wsi i wartości.

Standard życia (warunki materialne) (-) +

| | |
|---|---|
| 0 | 1 |
| 6 | 0 |

Wnioski: Obszar bardzo słaby. Słabe strony niebezpiecznie dominują nad silnymi stronami. Otoczenie słabe, ale rokujące.

Zalecenia: Należy zrealizować działania, przy wsparciu zewnętrznym, wzmacniające mocne strony sołectwa. Maksymalnie wykorzystać szanse, żeby wyeliminować wyjątkowo liczne słabe strony.

Jakość życia (warunki niematerialne i duchowe) (-) +

| | |
|---|---|
| 5 | 3 |
| 7 | 1 |

Wnioski: słaby obszar, silne otoczenie.

Zalecenia: Słabe strony dominują nad mocnymi, ale i tak mocnych stron jest sporo.

Należy wykorzystać istniejący potencjał, by zniwelować słabe strony i optymalnie wykorzystać szanse. Nie obędzie się bez wsparcia zewnętrznego (gminnego).

Byt (warunki ekonomiczne) (+) -

| | |
|---|---|
| 6 | 3 |
| 2 | 4 |

Wnioski: Bardzo silny obszar, z dużym potencjałem. W otoczeniu szanse nieznacznie przegrywają z zagrożeniami.

Zalecenia: Wykorzystać silne strony i szanse w walce ze słabymi stronami i zagrożeniami.

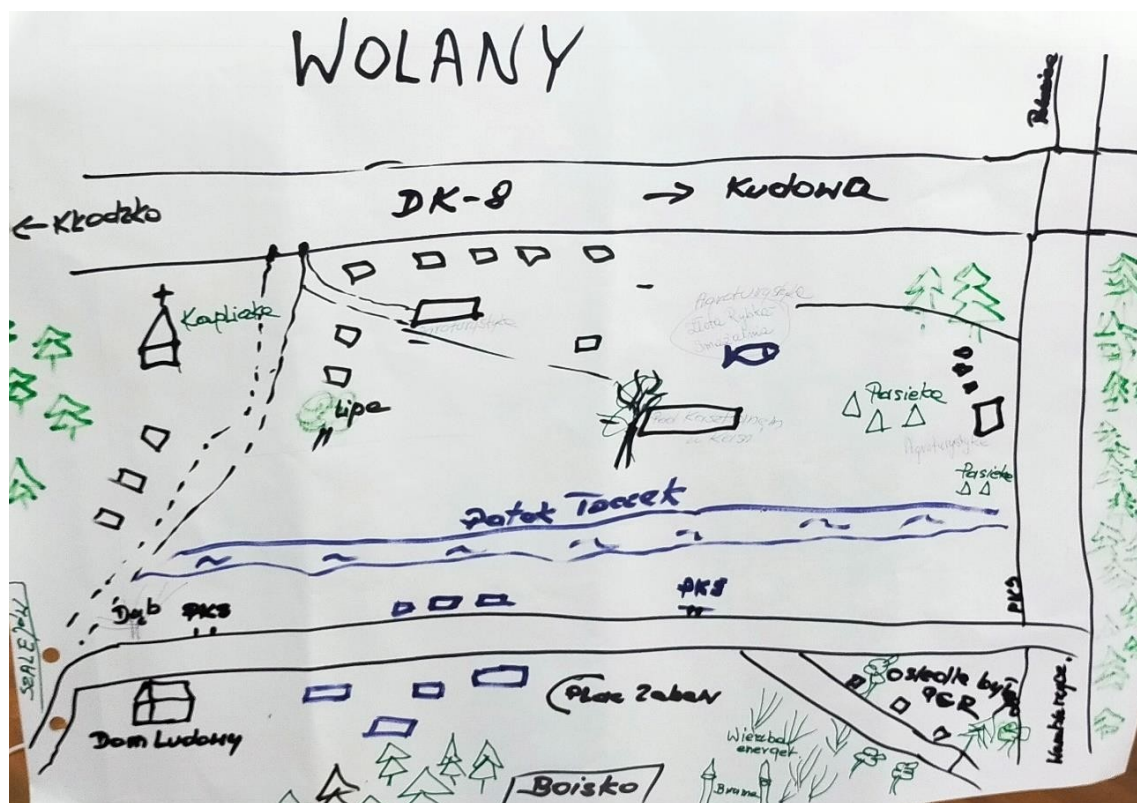
WIZJA

Wizja hasłowa:

Wolany – szczęśliwy azyl dla małych i dużych.

Wizja opisowa

Wolany to sołectwo zintegrowanych mieszkańców, współpracujących w ramach Partnerstwa TrójWsi z sołectwami Niwa i Chocieszów. Cieszymy się sprawną infrastrukturą, wspólnie stworzonym i rozwijanym Centrum Integracji Wsi. Nasza wieś jest przyjazna dla mieszkańców w każdym wieku, dbamy o pamięć historyczną i mamy plany na przyszłość a swoimi działaniami integrujemy pokolenia.



Zdj. 2 Plan miejscowości stworzony przez mieszkańców podczas warsztatów.

PROGRAM **KRÓTKOTERMINOWY** ROZWOJU WSI

na okres: **grudzień 2021 – grudzień 2022**

| Kluczowy problem | Odpowiedź | Propozycja projektu (nazwa) | Czy nas stać na realizację? (tak/nie) | | Punkta cja | Hierarc hia |
|--|--|---|---------------------------------------|------------|------------|-------------|
| | | | Organi zacyjni e | Finans owo | | |
| Co nas najbardziej zintegruje? | Poznanie najstarszych mieszkańców wsi i ich historii | Wywiady z najstarszymi mieszkańcami, zadanie im pytań o miejsce pochodzenia, wspomnienia z dzieciństwa, wspomnienia z pierwszych lat w Wolanach. | TAK | TAK | 15 PKT | III |
| Na czy nam najbardziej zależy? | Spisanie historii naszego sołectwa i ich mieszkańców | Poszukiwanie zdjęć z rodzinnych albumów mieszkańców, starych dokumentów z okresu powojennego, zeskanowanie zdjęć i dokumentów , opisanie historii przybycia do Wolan w okresie powojennym. | TAK | TAK | 5 PKT | V |
| Co nam najbardziej przeszkadza? | Dezintegracja sołectwa | Wspólny, składkowy festyn letni , podczas którego pracujemy dla wsi i razem świętujemy po pracy, poznając się nawzajem | TAK | TAK | 10 PKT | IV |

| | | | | | | |
|--|---|--|------------|------------|----------------|-----------|
| <p>Co najbardziej zmieni nasze życie?</p> | <p>Powstanie miejsca spotkań i rekreacji</p> | <p>Przygotowanie petycji do władz gminy (burmistrz, rada gminy) w sprawie przekazania gruntów gminnych pod stworzenia Centrum Wsi (budowa świetlicy, ogrodu, skansenu, placu zabaw itp.) i przekazanie petycji władzom gminy</p> | <p>TAK</p> | <p>TAK</p> | <p>20 PKT.</p> | <p>II</p> |
| <p>Co nam przyjdzie najłatwiej?</p> | <p>Spotkania grup odnowy wsi w ramach Partnerstwa TrójWsi</p> | <p>Wspólna organizacja Wigilii</p> | <p>TAK</p> | <p>TAK</p> | <p>25PKT.</p> | <p>I</p> |

PROGRAM DŁUGOTERMINOWY ROZWOJU WSI NA LATA 2022-2028

Wizja: **Wolany – szczęśliwy azyl dla małych i dużych.**

| Cele jakie musimy osiągnąć | Projekty, przedsięwzięcia służące osiągnięciu celów | Termin realizacji* | Źródła finansowania* |
|--|--|--------------------|--|
| A. TOŻSAMOŚĆ WSI I WARTOŚCI ŻYCIA WIEJSKIEGO | | | |
| 1. Budowanie więzi międzypokoleniowych. 2. Ochrona dziedzictwa kulturowego. 3. Zmniejszanie różnic pokoleniowych. 4. Angażowanie młodzieży we wspólne działania. 5. Budowanie poczucia wspólnoty. 6. Kulturowanie lokalnych tradycji i pamięci o historii sołectwa. | Przygotowanie opisu historycznego dawnego pałacu i ustawienie tablic w miejscu, gdzie stał pałac. | 2022 - 2023 | Fundusze gminne, fundusze powiatowe, fundusze regionalne: Program Działaj Lokalnie, UMWD, Odnowa Wsi, Lokalna Grupa Działania, Fundusze krajowe: PROW, Fundacja Wspomagania Wsi, Fundusz Inicjatyw Obywatelskich, i inne Itp. |
| | Przejęcie i zagospodarowanie parku po dawnym pałacu, utworzenie ogrodu sołeckiego (nasadzenia krzewów, kwiatów miododajnych wiejskich, ustawienie hoteli dla zapylaczy itp., ustawienie ławeczek, wykonanie ścieżek sensorycznych itp). | do 2028 | |
| | Zaprojektowanie herbu wsi, który będzie zawierał symbole historyczne i współczesne, ważne dla mieszkańców. | 2023 | |
| | Przygotowanie i wydanie monografii wsi , opracowanej na podstawie przeprowadzonych wywiadów z najstarszymi mieszkańcami, starych zdjęć i dokumentów, faktów historycznych i wspomnień osiedleńców. | 2023 – 2024 | |
| B. STANDARD ŻYCIA | | | |
| 1. Rozwój infrastruktury społecznej i technicznej na terenie wsi. 2. Zagospodarowanie przestrzeni publicznej wsi. 3. Poprawa estetyki wsi. | Budowa kanalizacji | do 2028 | Fundusze gminne, fundusze powiatowe, fundusze regionalne: Program Działaj Lokalnie, UMWD, Odnowa Wsi, Lokalna Grupa Działania, Fundusze krajowe: PROW, Fundacja Wspomagania Wsi, Fundusz Inicjatyw Obywatelskich, i inne |
| | Budowa wodociągu | do 2028 | |
| | Budowa gazociągu | do 2028 | |
| | Pozyskanie terenu gminnego (ok. 2 ha) na budowę świetlicy wiejskiej i zagospodarowanie terenu wokół świetlicy. | do 2025 | |
| | Budowa świetlicy wiejskiej i parkingu | do 2027 | |
| | Stworzenie Centrum Integracji Mieszkańców tj. zagospodarowanie terenu wokół świetlicy , stworzenie wiejskiego ogrodu, skansenu maszyn i urządzeń rolniczych z opisami, placu zabaw, siłowni zewnętrznej, nasadzenia wiejskich krzewów i kwiatów itp. | do 2028 | |
| | Budowa oświetlenia we wsi zasilanego bateriami solarnymi. | do 2028 | |
| | Instalacja fotowoltaiki na dachu świetlicy. | do 2027 | |

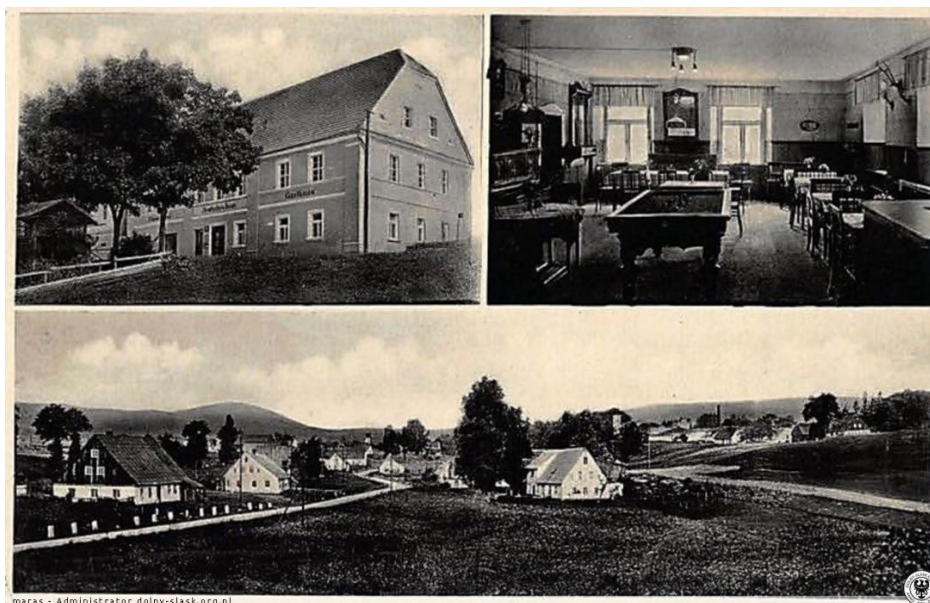
| | | | |
|--|---|--------------------|---|
| | | | Itp. |
| C. JAKOŚĆ ŻYCIA | | | |
| 1. Podniesienie poziomu integracji mieszkańców. | Organizacja integracyjnych festynów wiejskich z okazji majówki, początku lata, zakończenia lata. | 2022 – 2028 | Fundusze gminne, fundusze powiatowe, fundusze regionalne: Program Działaj Lokalnie, UMWD, Odnowa Wsi, Lokalna Grupa Działania, Fundusze krajowe: PROW, Fundacja Wspomagania Wsi, Fundusz Inicjatyw Obywatelskich, i inne Itp. |
| 2. Rozwój oferty kulturalnej i edukacyjnej. | Organizacja cyklicznych prac porządkowych i ogrodniczych na rzecz sołectwa, zakończonych wspólnym biesiadowaniem. | 2022 – 2028 | |
| | Przywrócenie połączeń autobusowych do Kłodzka, Polanicy Zdrój (do szkół, pracy) | od 2023 | |
| 3. Zwiększenie poziomu współdziałania i współuczestnictwa. | Organizacja wyjazdu studyjnego do aktywnych sołectw/wiosek tematycznych na Dolnym Śląsku. | 2022 | |
| 4. Zniwelowanie różnic międzypokoleniowych | Zainicjowanie i cykliczne spotkania, odwiedziny, imprezy przechodnie w ramach Partnerstwa TrójWsi – Wolany – Niwa – Chocieszów (np. Wigilia, Festiwal Nalewek, Kiszzenie Kapusty itp.) | 2022 – 2028 | |
| 5. Rozwój partnerskiej współpracy. | Stworzenie skansenu starych maszyn i urządzeń rolniczych , przygotowanie opisów i dokumentacji zdjęciowej wystawionych maszyn, stworzenie katalogu i docelowo tablic. | 2024 – 2028 | |
| 6. Zwiększenie poczucia wspólnoty. | Przygotowanie oferty zajęć edukacyjnych i kulturalnych na starej i docelowo dla nowej świetlicy (np. rękodzieło, warsztaty kulinarne, pomoc w odrabianiu lekcji itp.) | 2022 – 2028 | |
| 7. Zwiększenie dostępności komunikacyjnej mieszkańców. | Nabór młodych członkiń do KGW i Zespołu „Kukułki” | 2022 | |
| | Fotel Bujany – dziadkowie czytają wnukom – wspólne wieczorki z klasyką literatury dla najmłodszych. | cyklicznie od 2022 | |
| | Fotel Bujany – dziadkowie uczą wnuki – zimowe zajęcia z szydełkowania i robienia na drutach. | cyklicznie od 2022 | |

| | | | |
|--|---|--------------------|---|
| | Fotel Obrotowy – młodzież uczy dziadków – zajęcia np. z obsługi komputera, smartfona, aparatu cyfrowego. | cyklicznie od 2022 | |
| D. BYT | | | |
| 1. Promowanie sołectwa. 2. Promowanie oferty turystycznej. 3. Zwiększenie ruchu turystycznego. | Witacze na 3 wjazdach do miejscowości | 2023 | Fundusze gminne, fundusze powiatowe, fundusze regionalne: Program Działaj Lokalnie, UMWD, Odnowa Wsi, Lokalna Grupa Działania, Fundusze krajowe: PROW, Fundacja Wspomagania Wsi, Fundusz Inicjatyw Obywatelskich, i inne Itp. |
| | Wydanie folderu i pocztówek promujących wieś | 2023 | |
| | Stworzenie strony internetowej sołectwa. | 2023 – 2024 | |
| | | | |
| | | | |



Grupa Odnowi Wsi Wolany podczas warsztatów.

DOKUMENTACJA FOTOGRAFICZNA



Kiedyś Pensjonat (przed 1945)– obecnie Dom Ludowy; pocztówka z lat 30-tych XX w.
www.dolny-slask.org.pl



Schloss Wallisfurth, Pałac Wolany (zdj z www.fotopolska.pl) dziś nieistniejący, w jego miejsce wybudowano blok mieszkalny.



Wallisfurth/Wolany. Widać dawny pensjonat (g.l), browar pański (g.p.) i pałac (d.l.)
www.polska-org.pl



Dom Ludowy (świątlica wiejska), rok 2014



Dawny pałac Wolany i blok mieszkalny, wybudowany w miejsce wyburzonego pałacu.



Okolica Wolan obfituje w oryginalne krzyże i kapliczki przydrożne.

KARTA DIAGNOZY ZAAWANSOWANIA ODNOWY WSI

| Faza odnowy | I. Zakres działań / skala zmian | * | II. Rozwój organizacyjny | * | III. Sterowanie rozwojem | * |
|--|---|---|---|---|---|---|
| | Brak działań. | | Istnieje tylko rada sołecka, | | Brak planowania działań | X |
| | Działania fragment. Lub dot. Wąskiej grupy | X | Rozproszone działanie liderów / organizacji | X | | |
| A Inicjalna - projekty startowe | Porządkowanie wsi | | Zawiązana grupa odnowy wsi, | X | Planowanie w krótkim horyzoncie czasowym | |
| | Projekty integrujące mieszkańców | | Początki koordynacji działań liderów lub / i organizacji we wsi | | Opracowany program odnowy wsi | |
| | Pierwsze punktowe zmiany w przestrzeni publicznej. | | | Przekonywanie mieszkańców do idei odnowy wsi. | | |
| B Początkowa projekty punktowej zmiany | Różnorodne projekty nastawione na usunięcie podstawowych barier i zaspokojenie głównych potrzeb | | Liczna grupa odnowy wsi skupiająca większość liderów lub | | Systematyczne planowanie działań (np. roczne plany rzeczowo-finansowe, kalendarze imprez) | |
| | Projekty dla pozyskania środków | | Zawiązane stowarzyszenie na rzecz odnowy (rozwoju) wsi lub | | Proste instrumenty komunikacji wewnętrznej | |
| | Widoczne zmiany w przestrzeni publicznej | | | | Zachęty do odnowy prywatnych posesji | |
| | Mieszkańcy podejmują odnowę własnych posesji | | Skoordynowane działania organizacji, instytucji lub/i liderów obecnych we wsi | | Wykorzystywanie środków gminnych lub innych gminnych form wsparcia | |
| C Zaawansowana projekty jakościowej zmiany | Projekty kształtujące strukturę wsi lub zmieniające kluczowe obszary życia | | Działła koalicja organizacji, instytucji i liderów na rzecz odnowy wsi lub | | Umiejętność formułowania projektów | |
| | Projekty wyróżniające wieś | | | | Pozyskiwane są środki zewnętrzne | |
| | Projekty tworzące warunki zarobkowania. | | Stowarzyszenie odnowy wsi jest liczne i koordynuje działania na rzecz wsi | | Systematycznie planuje się rozwój (plan odnowy wsi jest aktualizowany) | |
| | Powszechne zaangażowanie mieszkańców w projekty publiczne | | | | Rozwinięta komunikacja wewnętrzna | |
| | Kształtujące się centrum wsi | | Poszczególne grupy mieszkańców lub grupy sąsiedzkie są aktywne włączone w działania na rzecz wsi. | | Instrumenty zapewnienia zgodności działań na posesjach z programem odnowy wsi. | |
| | Powszechna odnowa prywatnych posesji | | | | Nawiązanie współpracy z otoczeniem Promocja wsi | |
| D Całościowa | Powiązane ze sobą projekty (lokalnie oraz regionalnie) ukierunkowane na tworzenie lub | | Działła instytucja rozwoju lokalnego /Centrum Aktywności Lokalnej (na | | Kompleksowe i szczegółowe planowanie przestrzenne | |

| | | | | | | |
|---------------------------|---|--|---|--|---|--|
| projekty trwałego rozwoju | utrzymanie miejsc pracy oraz dopływ lub wzrost cyrkulacji pieniądza | | bazie stowarzyszenia odnowy wsi lub innej organizacji) lub | | Projektowanie (działanie poprzez projekty) | |
| | Projekty wsi tematycznej lub zaawansowana specjalizacja wsi | | Istnieje wiejskie centrum | | Powszechny udział grup mieszkańców w strategicznym planowaniu rozwoju | |
| | Ukształtowane centrum wsi. | | Rozwój wsi oparty na aktywności stowarzyszeń, kluczowych grup mieszkańców (rolników, młodzieży, przedsiębiorców, kobiet) lub grup sąsiedzkich | | Instrumenty wsparcia projektów prywatnych. | |
| | Całościowe kształtowanie przestrzeni wiejskiej | | | | | |
| | Dostosowanie projektów prywatnych do planu odnowy wsi. | | | | Rozwinięta promocja wsi | |

* Wstaw **X**, gdy wieś **aktualnie** spełnia warunek

Data: 31.10.2021

Sporządził: Marta Kamińska – moderator Odnowi Wsi Dolnośląskiej

Załącznik nr 7 do uchwały nr XLV/273/22
Rady Miejskiej w Szczytnie
z dnia 30 maja 2022 r.



**DOLNY
ŚLĄSK**



URZĄD MARSZAŁKOWSKI WOJEWÓDZTWA DOLNOŚLĄSKIEGO

SOŁECKA STRATEGIA ROZWOJU wsi CHOCIESZÓW w gminie Szczytna



Chocieszów – ekologiczna wieś w otoczeniu Natury

SPIS TREŚCI

| | |
|---|----|
| ANALIZA ZASOBÓW..... | 3 |
| ANALIZA SWOT..... | 7 |
| ANALIZA POTENCJAŁU ROZWOJOWEGO WSI..... | 9 |
| WIZJA..... | 10 |
| PROGRAM KRÓTKOTERMINOWY ROZWOJU WSI..... | 11 |
| PROGRAM DŁUGOTERMINOWY ROZWOJU WSI NA LATA 2021-2028..... | 12 |
| DOKUMENTACJA FOTOGRAFICZNA wsi CHOCIESZÓW..... | 14 |
| KARTA DIAGNOZY ZAAWANSOWANIA ODNOWY WSI..... | 18 |

AUTORZY - Grupa Odnowy Wsi Chocieszów oraz mieszkańcy:

Mirona Wiaderna, Dorota Makowska, Zdzisława Stańczyk, Kamila Stadnik, Piotr Stadnik, Gabriel Chmura

MODERATORKI: Irena Krukowska-Szopa, Marta Kamińska

Herb gminy Szczytna



Przeprowadzenie warsztatów zostało sfinansowane ze środków Gminy Szczytna

Koordynator gminny Regionalnej Odnowy Wsi Dolnośląskiej – Rafał Krynicki

ANALIZA ZASOBÓW

Zasoby – wszelkie elementy materialne i niematerialne wsi i związanego z nią obszaru, które mogą być wykorzystane obecnie bądź w przyszłości w realizacji publicznych bądź prywatnych przedsięwzięć odnowy wsi. Zwrócić uwagę na elementy specyficzne i rzadkie (wyróżniające wieś). Opracowanie: Ryszard Wilczyński

| Rodzaj zasobu | Opis (nazwanie) zasobu jakim wieś dysponuje | Znaczenie zasobu | | |
|---|--|------------------|------------------|----------------------------------|
| | | M a ł e | D u ż e | wy róż nia ją c e |
| Przyrodniczy | | | | |
| walory krajobrazu, rzeźby terenu | Występuje mozaika łąk, pastwisk, lasów i w mniejszym stopniu pól uprawnych, przy czym zdecydowanie dominują obszary leśne | | | X |
| stan środowiska | Środowisko przyjazne człowiekowi- czyste zadbane bez zanieczyszczeń. | | | X |
| walory klimatu | Klimat charakterystyczny dla Sudetów Środkowych wyraża się charakterem przejściowym między morskim, a kontynentalnym. | | X | |
| walory szaty roślinnej | Bogaty drzewostan, lasy zasobne w grzyby i jagody. Są to głównie lasy sosnowe i lasy sosnowo - bukowe | | | X |
| cenne przyrodniczo obszary lub obiekty | We wsi Studzienno pomnik przyrody- topola biała Józef i Maria, położenie w otulinie Parku Narodowego Gór Stołowych i na obszarze Specjalny Obszar Ochrony siedlisk Natura 2000 Góry Stołowe | | | X |
| świat zwierzęcy (ostoje, siedliska) | Zwierzyna leśna- dziki, sarny, lisy, wilki itp. | | X | |
| wody powierzchniowe (cieki, rzeki, stawy) | Rzeka Cicha- źródła Cichej znajdują się tuż za południowo-wschodnią granicą PNGS. Długość rzeki wynosi 13,1 km, w miejscowości Chocieszów znajduje się zbiornik retencyjny i stawy na obszarach prywatnych | X | | |
| wody podziemne | W miejscowości znajdują się dwa lokalne ujęcia wody pitnej. Wydajność ujęć jest niewystarczająca, ponadto w wodzie często występują, przekroczone normy fosforanów oraz bakterii E.coli. Wieś Studzienno korzysta z przedwojennego ujęcia drenażowego ze zbiornikiem retencyjnym o pojemności 25 m3. Jest to ujęcie kilkudziesięcioletnie i od lat nie modernizowane. Często pojawia się problem z brakiem wody w obu miejscowościach. | X | | |
| gleby | Klasy IV, V i VI. Są to gleby górskie występujące jako gleby brunatne, wyługowane, brunatne kwaśne pokryte piaskami i glinami zwałowymi. | X | | |
| kopaliny | Są to zlepieńce podstawowe, piaskowce, mułowce | X | | |
| walory geotechniczne | Dobre, bez osuwisk. | X | | |
| Kulturowy | | | | |
| walory architektury (rodzaj zabudowy) | Zabudowa rozproszona, siedliskowa, głównie budynki przedwojenne | | X | |
| walory przestrzeni wiejskiej publicznej (zabudowa zwarta lub rozproszona) | Rozproszona, zachowany przedwojenny układ wsi, bliskość Parku Narodowego Gór Stołowych z zalesionymi wzgórzami | | X | |
| elementy krajobrazu (wzniesienia, aleje) | Zróznicowany krajobraz, wiele wzniesień, doliny, | | | X |

| | | | | |
|---|---|---|---|---|
| itp.) | skały. | | | |
| walory przestrzeni wiejskiej prywatnej | Zadbane , czyste i dobrze zagospodarowane gospodarstwa i domy prywatne | | X | |
| zabytki i pamiątki historyczne | Przydrożne krzyże, zabytkowe budynki | | X | |
| osobliwości kulturowe | Pomnik przyrody, kapliczka w lesie | | X | |
| miejsca, osoby i przedmioty kultu | Kościół parafialny w Niwie | X | | |
| święta, odpusty, pielgrzymki | Odpusty parafialne, bliskość miejsca pielgrzymkowego Wambierzyce | X | | |
| tradycje, obrzędy, gwara | Dożynki wiejskie | | X | |
| legendy, podania i fakty historyczne | Opowiadania historyczne starszych mieszkańców wsi | X | | |
| przekazy literackie | - | | | |
| ważne postacie i przekazy historyczne | - | | | |
| specyficzne nazwy | - | | | |
| specyficzne potrawy | - | | | |
| Produkty lokalne i regionalne | Miody, sery kozie | | X | |
| dawne zawody | - | | | |
| Obiekty i tereny | | | | |
| działki pod zabudowę mieszkaniową | liczne | | X | |
| działki rekreacyjno-letniskowe | liczne | | X | |
| działki pod zakłady usługowe i przemysł | | | | |
| działki gminne na cele społeczne | | X | | |
| pustostany mieszkaniowe | | X | | |
| pustostany poprzemysłowe | | X | | |
| tradycyjne nie użytkowane obiekty gospodarskie (stodoły, spichlerze, kuźnie, młyny, itp.) | | X | | |
| miejscowy plan zagospodarowania przestrzennego | Istnieje | | | X |
| inne | Dobre położenie komunikacyjne na trasie pomiędzy miejscowościami turystycznymi z licznym szlakami turystycznymi | | X | |
| Infrastruktura społeczna | | | | |
| placze publicznych spotkań, festynów | Boisko przy ZSS w Chocieszowie | | X | |
| sale spotkań, świetlice, kluby | Sala wiejska w Chocieszowie | | X | |
| miejsca uprawiania sportu | Boisko przy ZSS w Chocieszowie | | X | |
| miejsca rekreacji | Boisko przy ZSS w Chocieszowie, park przy boisku | | X | |
| ścieżki rowerowe, szlaki turystyczne | Szlaki turystyczne nieliczne | X | | |
| szkoły | Społeczna Podstawowa prowadzona przez Stowarzyszenie , 45 dzieci | | X | |
| przedszkola | Przy ZSS w Chocieszowie około 10 dzieci | | X | |
| biblioteki | szkolna | X | | |
| placówki opieki społecznej | | | | |
| placówki służby zdrowia | | | | |
| Infrastruktura techniczna | | | | |
| wodociąg | W Studzienno przedwojenny, w Chocieszowie brak | X | | |

| | | | | |
|---|---|---|---|---|
| Kanalizacja i inne rozwiązania | | | | |
| drogi (nawierzchnia, oznakowanie oświetlenie) | Zły stan, nieliczne oświetlenie jedynie drogi powiatowej | X | | |
| chodniki, parkingi | | | | |
| przystanki | 3 | X | | |
| Dostęp do technologii teleinformatycznych | światłowód | | X | |
| telefonia komórkowa | Słaby zasięg | X | | |
| inne | | | | |
| Gospodarka, rolnictwo | | | | |
| Miejsca pracy (gdzie, ile?) | W Kłodzku, Polanicy | | | |
| znane firmy produkcyjne i zakłady usługowe. i ich produkty | Pracownia rękodzielnicza witraży Zbigniew Muziewicz, usługi transportowe, usługi dekarские, pracownia stolarska | X | | |
| gastronomia | Zajazd Potoczek | X | | |
| miejsca noclegowe | Usługi agroturystyczne , miejsca noclegowe, domki turystyczne | | X | |
| gospodarstwa rolne (liczba) | 2 | X | | |
| uprawy hodowle | 2 | X | | |
| możliwe do wykorzystania odpady produkcyjne | | | | |
| zasoby odnawialnych energii | | | | |
| Środki finansowe i pozyskiwanie funduszy | | | | |
| środki udostępniane przez gminę (np. fundusz sołecki) | 9000/rok – środki przekazywane przez gminę | X | | |
| środki wypracowywane (np. projekty) | 520 000 – projekty z dostępnych funduszy | | | X |
| Środki rzeczowe | | | | |
| inne | | | | |
| Mieszkańcy (kapitał społeczny i ludzki) | | | | |
| Liczba mieszkańców | 274 osoby w Chocieszowie, 31 osób w Studzienno | | X | |
| Autorytety i znane postacie we wsi | Artysta- Zbigniew Muziewicz | X | | |
| Krajanie znani w regionie, w kraju i zagranicą | | | | |
| Osoby o wyjątkowej wiedzy lub umiejętnościach ważnych dla sołectwa, m.in. informatycznych | Mirona Wiaderny, Celina Chacińska | | X | |
| Przedsiębiorcy, sponsorzy | liczni | | X | |
| Organizacje pozarządowe, grupy nieformalne | Stowarzyszenie „WSRÓD SWOICH”, OSP Chocieszów, KGW Chocieszów, Osada Studzienno | | | X |
| Zespoły artystyczne, twórcy | | | | |
| Kontakty zewnętrzne (np. z mediami) | Radio Wrocław, Doba.pl | | X | |
| Współpraca zagraniczna i krajowa | Lokalni przedsiębiorcy, zaprzyjaźnione sołectwa i KGW, samorządy | | X | |
| Aktywność sołectwa (imprezy i wydarzenia cykliczne, działalność edukacyjna, działania na rzecz wsi) | Dożynki, Mikołajki, Andrzejki, Piknik Rodzinny, Sprzątanie świata | | X | |

| | | | | |
|--|---|---|---|---|
| Sukcesy sołectwa (nagrody, dyplomy itp.) | Nagrody za wieńce dożynkowe, za potrawy na tradycjach wielkanocnych | | X | |
| inne | | | | |
| Publikatory, lokalna prasa | | | | |
| Książki, przewodniki | Film promocyjny sołectwa, opracowany logotyp wsi Chocieszów | | | X |
| Strony www | Witryna internetowa sołys i rada sołecka wsi Chocieszów i Studzienno, profil na portalach społecznościowych | | X | |
| Inne sposoby promocji | „Sudety 2/2015” , „ Chocieszów –o krok od Niwy” | X | | |

ANALIZA SWOT

| SILNE STRONY | SŁABE STRONY |
|--|--|
| <ol style="list-style-type: none"> 1. Film promocyjny wsi Chocieszów - B 2. Położenie w otulinie Parku Narodowego Gór Stołowych i na obszarze Natura 2000 Góry Stołowe - T 3. Liczne szlaki turystyczne położone na terenie Parku Narodowego Gór Stołowych i w jego otulinie - T 4. Liczne agroturystyki i miejsca noclegowe - B 5. Działająca Ochotnicza Straż Pożarna, która daje poczucie bezpieczeństwa - J 6. Dobre położenie komunikacyjne pomiędzy miejscowościami turystycznymi - J 7. Liczne lasy, łąki i zachowana przyroda i krajobraz - T 8. Odnowiona świetlica wiejska - S 9. Miejsce spotkań towarzyskich park przy szkole i przystanek „Gawęda” - J 10. Obchodzenie wiejskich tradycji- dożynki - T 11. Szkółki jeździectwa konnego - B 12. Działające atrakcje „Zagroda rekreacyjna „ mini zoo” - B 13. Produkty lokalne- kozie sery, miody - B 14. Pomnik przyrody „Maria i Józef” - T 15. Grupa osób angażująca się w sprawy sołectwa - J 16. Zabytkowe budynki - T 17. Organizacja cyklicznych imprez (piknik rodzinny, dzień dziecka, Mikołajki itd.) - J 18. Komunikacja przy wykorzystaniu FB sołectw i strony internetowej - J 19. Aktywnie działająca szkoła społeczna prowadzona przez Stowarzyszenie „Wśród Swoich”, co daje dostęp do usług oświatowych - J 20. Wsparcie lokalnych imprez przez sponsorów - B 21. Prężna grupa Koreańskich sztuk walki Jung Do Białego Tygrysa - J 22. Istniejący Miejscowy Plan Zagospodarowania Przestrzennego - B | <ol style="list-style-type: none"> 1. Brak funduszu sołectkiego - B 2. Brak chodników - S 3. Brak ścieżek rowerowych - S 4. Niedostateczne oświetlenie uliczne - S 5. Brak komunikacji miejskiej - J 6. Zły stan dróg gminnych, powiatowej i leśnych - S 7. Brak parkingów - S 8. Brak wodociągu i kanalizacji na terenie wsi - S 9. Brak sali gimnastycznej w ZSS oraz boisk- koszykówka, siatkówka - S 10. Zły stan zabytków - T 11. Niska aktywność mieszkańców - J 12. Niewystarczające wyposażenie miejsc rekreacji - S 13. Brak ogrzewania świetlicy - S 14. Ograniczona oferta sklepu spożywczego – B 15. Brak światłowodu w Studzienno - S 16. Niedostateczne wyposażenie placu zabaw - S 17. Brak zewnętrznej siłowni, boiska tematycznego - S 18. Złe oznakowanie szlaków turystycznych i brak miejsc odpoczynku dla turystów - J 19. Brak koszy na śmieci na terenie wsi - J |

| SZANSE | ZAGROŻENIA |
|---|--|
| <ol style="list-style-type: none"> 1. Rozwój turystyki rowerowej, konnej, agroturystyki - B 2. Dostęp do środków unijnych - B 3. Promocja lokalnych produktów - B 4. Rozwój współpracy z samorządem - J 5. Współpraca z lokalnymi mediami – J 6. Współpraca z partnerami w regionie Czechy, Kotlina Kłodzka w zakresie rozwoju, turystyki, promocji - B | <ol style="list-style-type: none"> 1. Wzrastający ruch samochodowy, nadmierna prędkość na głównej drodze biegnącej przez wieś, zagrożenie wypadkowe - J 2. Niedostateczne wsparcie społeczności wsi ze strony Urzędu Gminy oraz lokalnych instytucji oraz niestabilna sytuacja kadrowa w gminie - J 3. Zwiększająca się wycinka drzew w lasach i zmiany w krajobrazie w otoczeniu wsi – T 4. Skutki gwałtownych zjawisk pogodowych – wiatry, nawałne deszcze – J 5. Słaby stan jakości powietrza w okresie grzewczym – J 6. Trudności w dostępie do środków publicznych na rozwój wsi – B 7. Wykluczenie społeczne dzieci wiejskich poprzez słaby dostęp do Internetu oraz sieci komórkowej – J 8. Podtopienia przez rzekę "Cicha" - J |

ANALIZA POTENCJAŁU ROZWOJOWEGO WSI



Tożsamość wsi i wartość życia wiejskiego (+) -

| | |
|---|---|
| 6 | - |
| 1 | 1 |

Wnioski: obszar mocny a otoczenie słabe

Zalecenia: wykorzystać mocne strony w poszukiwaniu szans rozwojowych w Odnowie wsi

Standard życia (warunki materialne) (-) =

| | |
|----|---|
| 3 | - |
| 11 | - |

Wnioski: obszar bardzo słaby a w otoczeniu brak szans

Zalecenia: wykorzystać mocne strony i szanse w pozostałych obszarach rozwojowych wsi

Jakość życia (warunki niematerialne i duchowe) (+) -

| | |
|---|---|
| 8 | 2 |
| 4 | 6 |

Wnioski: obszar mocny a otoczenie słabe

Zalecenia: wykorzystać mocne strony w poszukiwaniu szans rozwojowych w Odnowie wsi

Byt (warunki ekonomiczne) (+) +

| | |
|---|---|
| 7 | 4 |
| 2 | 1 |

Wnioski: obszar bardzo mocny i otoczenie mocne

Zalecenia: wykorzystać mocne strony i szanse w procesie Odnowy wsi

WIZJA

Wizja hasłowa

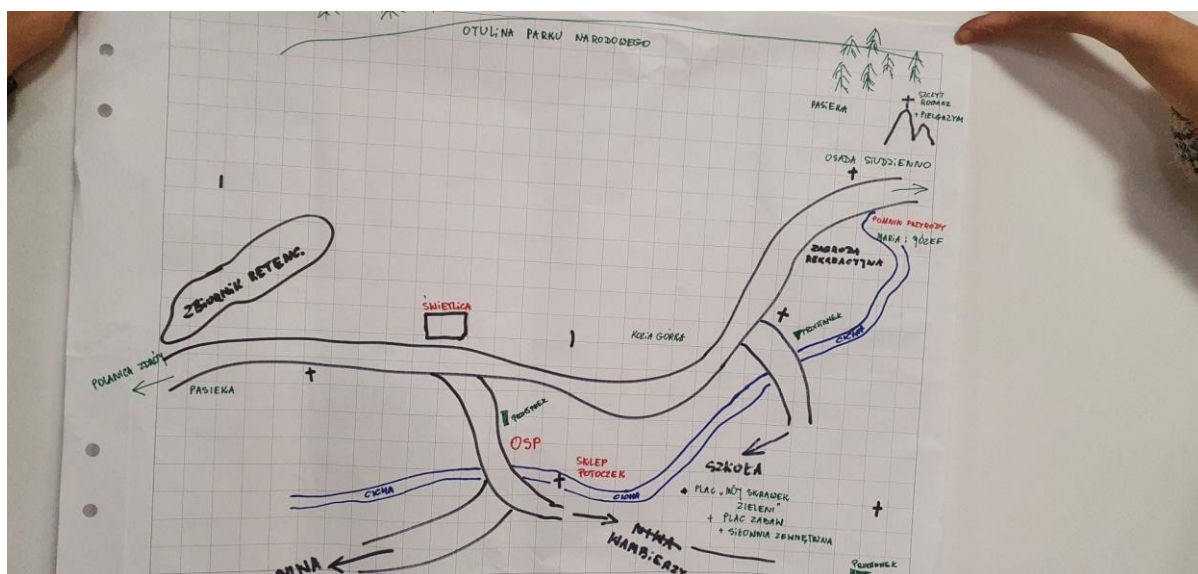
Chocieszów – ekologiczna, aktywna wieś w otoczeniu Natury

Wizja opisowa

Chocieszów – to pięknie położona wieś w sąsiedztwie Parku Narodowego Gór Stołowych, z zachowaną tradycyjną zabudową i starym układem wsi.

Wieś dumna jest z szerokiego grona osób aktywnych społecznie, otwartych na nowe pomysły i wyzwania, wzajemnie inspirujących się w Odnowie wsi. Wieś wykorzystuje swoje zasoby – położenie, lokalne produkty, liczne gospodarstwa agroturystyczne w rozwoju, promocji, przyciąganiu turystów i nowych mieszkańców. Aby w pełni wykorzystać swoje walory turystyczne, Chocieszów współpracuje z okolicznymi wsiami oraz regionalnie i transgranicznie z Czechami.

Wieś jest bezpieczna i ma rozwiniętą infrastrukturę społeczną, drogową i komunalną.



PROGRAM KRÓTKOTERMINOWY ROZWOJU WSI

na okres listopad 2021-listopad 2022

| Kluczowy problem | Odpowiedź | Propozycja projektu (nazwa) | Czy nas stać na realizację? (tak/nie) | | Punktacja | Hierarchia |
|------------------------------------|---|--|---------------------------------------|-----------|-----------|------------|
| | | | Organizacyjnie | Finansowo | | |
| Co nas najbardziej zintegruje? | Współpraca przy organizacji imprezy i wspólne świętowanie | Organizacja Pikniku rodzinnego | tak | tak | 2 | IV |
| Na czy nam najbardziej zależy? | Integracji aktywnych mieszkańców i organizacji | Spotkanie organizacji działających dla wsi na terenie wsi | tak | tak | 4 | II |
| Co nam najbardziej przeszkadza? | Brak wizji rozwoju wsi | Uchwalenie Strategii rozwoju wsi na zebraniu wiejskim | tak | tak | 5 | I |
| Co najbardziej zmieni nasze życie? | Estetyzacja wsi | Wiosenna wymiana sadzonek i nasion oraz nasadzenie przed budynkami | tak | tak | 1 | V |
| Co nam przyjdzie najłatwiej? | Integracja i współpraca z sąsiadami | Organizacja Wigilii Trójwsi razem Wolanami i Niwą | tak | tak | 3 | III |

PROGRAM DŁUGOTERMINOWY ROZWOJU WSI NA LATA 2021-2028

Wizja: Chocieszów – ekologiczna, aktywna wieś w otoczeniu Natury

| Cele jakie musimy osiągnąć | Projekty, przedsięwzięcia służące osiągnięciu celów | Termin realizacji* | Źródła finansowania* |
|--|---|--------------------|---|
| A. TOŻSAMOŚĆ WSI I WARTOŚCI ŻYCIA WIEJSKIEGO | | | |
| 1.Podnoszenie wiedzy o zasobach historycznych wsi oraz budowanie tożsamości lokalnej | 1.Zebranie pamiątek o wsi i jej mieszkańcach – wystawa na terenie świetlicy | 2021-2028 | Budżet gminy, PROW, praca własna, fundusze dla NGO, Program Odnowy Wsi, |
| | 2.Monografia historii wsi Chocieszów | 2022-2023 | |
| | 3.Oznakowanie pomników przyrody | 2022-2023 | |
| | 4.Oznakowanie trasy do wodospadu + jego rewitalizacja | 2022-2024 | |
| | 5.Warsztaty z zakresu edukacji przyrodniczej i zasobów przyrodniczych wsi, Parku Narodowego, obszaru Natura 2000 | 2022-2024 | |
| | 6.Nasadzenia kwietne i bylinowe na terenie miejscowości – upiększanie domów od strony ulic, dosadzenia nektarodajnych gatunków w rowach | 2022-2028 | |
| | 7.Wiosenna wymiana sadzonek warzyw i owoców | Cyklicznie | |
| | 8.Rewitalizacja miejscowych zabytków – wystąpienia do służb konserwatorskich oraz gminy (m.inn krzyże przydrożne, kapliczka w lesie) | 2022-2025 | |
| B. STANDARD ŻYCIA | | | |
| 1.Rozwijanie infrastruktury drogowej, komunalnej i społecznej | 1.Budowa chodników | 2022-2025 | Budżet gminy, FEDŚ (Fundusze Europejskie dla Dolnego Śląska 2021-2027) PROW, Interreg, środki dla NGO, inne środki |
| | 2.Budowa siłowni zewnętrznej | 2022 | |
| | 3.Budowa dodatkowego oświetlenia | 2022-2025 | |
| | 4.Dbałość o rowy przydrożne | 2022-2028 | |
| | 5.Rewitalizacja rzeki „Cicha” pod kątem małej retencji i przeciwdziałania podtopieniom | 2022-2028 | |
| | 6.Naprawa dróg gminnych, powiatowych i leśnych | 2022-2028 | |
| | 7.Zaopatrzenie w kosze na śmieci | 2023 | |
| | 8.Założenie światłowodów w Studziennej | 2023-2026 | |
| | 9.Założenie fotowoltaiki na świetlicy | 2023-2025 | |
| | 10.Modernizacja boiska sportowego | 2023-2028 | |
| | 11.Założenie miejsc odpoczynku turystycznego | 2022-2025 | |
| | 12.Założenie ławeczek kontemplacyjnych z widokami na krajobraz | 2022-2025 | |
| C. JAKOŚĆ ŻYCIA | | | |
| 1.Rozwijanie aktywności społecznej | 1.Organizacja cyklicznych imprez dla seniorów | 2021-2028 | Budżet gminy, PROW, Interreg, |

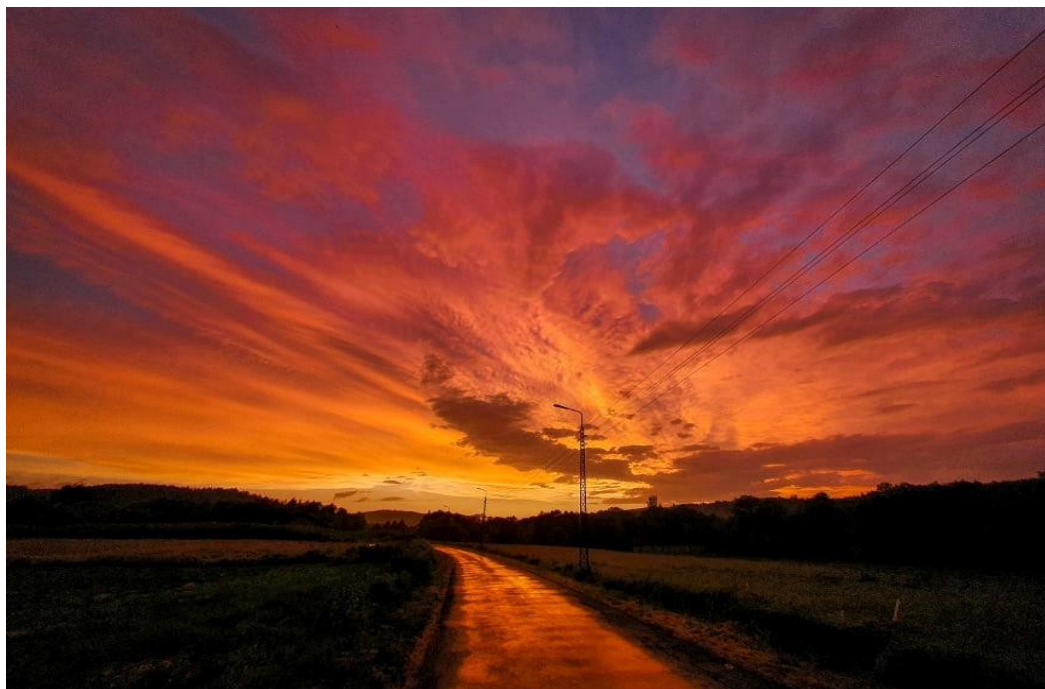
| | | | |
|---|--|--------------------|--|
| i integracji mieszkańców i organizacji | 2.Organizacja cyklicznych imprez dla mieszkańców | 2021-2028 | środki dla NGO, praca własna |
| | 3.Założenie klubu seniora | Wg.potrzeb | |
| | 4.Wyposażenie świetlicy pod kątem prowadzenia zajęć edukacyjnych i aktywizujących | 2022-2024 | |
| | 5.Organizacja pikników rodzinnych | Cyklicznie | |
| | 6.Organizacja zajęć sportowych dla dzieci, młodzieży i dorosłych | 2022-2028 | |
| | 7.Organizacja zawodów crossowych Enduro | 2022-2028 | |
| | 8.Cykliczne spotkania wymiany doświadczeń wszystkich organizacji i szkoły społecznej działających na terenie wsi | Raz/rok cyklicznie | |
| | 9.Odnowienie Grupy Odnowy Wsi | 2021-2022 | |
| | 10.Organizacja wymiany doświadczeń z sąsiednimi wioskami Wolany i Niwa, wzajemne wizyty i spotkania | 2022-2028 | |
| | 11.Organizacja wizyt studyjnych w innych miejscowościach np. wioskach tematycznych, wioskach Smart Village | 2022-2028 | |
| | D. BYT | | |
| 1.Promocja zasobów wsi i podnoszenie zdolności pozyskiwania środków finansowych 2.Rozwój usług turystycznych | 1.Stworzenie lokalnej oferty usług i produktów oraz sieci producentów żywności ekologicznej, w przyszłości powołanie wsi tematycznej | 2022-2028 | Budżet gminy, PROW, Interreg, środki dla NGO, praca własna |
| | 2.Promocja wsi na portalach społecznościowych | 2022-2028 | |
| | 3.Współpraca w ramach Trójwsi Chocieszów, Niwa, Wolany, Studzienna pod kątem promocji i rozwoju turystyki – wspólne projekty, wydawnictwa, filmiki, promocja w mediach | 2022-2028 | |
| | 4.Organizowanie cyklicznych szkoleń z pozyskiwania środków na rozwój wsi, produktów lokalnych, gospodarstw agroturystycznych | 2022-2028 | |
| | 5.Tabliczki kierunkowe, tablice informacyjne założone na terenie wsi | 2022-2024 | |
| | 6.Podłączenie Chocieszowa do systemu tras regionalnych oraz doznakowanie szlaków turystycznych w Chocieszowie i okolicach | 2022-2028 | |
| | 7.Organizacja trasy geocachingowej | 2022-2024 | |

DOKUMENTACJA FOTOGRAFICZNA wsi CHOCIESZÓW









KARTA DIAGNOZY ZAAWANSOWANIA ODNOWY WSI

| Faza odnowy | I. Zakres działań / skala zmian | * | II. Rozwój organizacyjny | * | III. Sterowanie rozwojem | * |
|--|---|--|---|---|---|--------------|
| | Brak działań. | | Istnieje tylko rada sołecka, | | Brak planowania działań | |
| | Działania fragment. Lub dot. Wąskiej grupy | x | Rozproszone działanie liderów / organizacji | x | | |
| A Inicjalna | Porządkowanie wsi | | Zawiązana grupa odnowy wsi, | x | Planowanie w krótkim horyzoncie czasowym | x |
| | Projekty integrujące mieszkańców | | Początki koordynacji działań liderów lub / i organizacji we wsi | | Opracowany program odnowy wsi | |
| | Pierwsze punktowe zmiany w przestrzeni publicznej. | | | Przekonywanie mieszkańców do idei odnowy wsi. | x | |
| B Początkowa | Różnorodne projekty nastawione na usunięcie podstawowych barier i zaspokojenie głównych potrzeb | x | Liczna grupa odnowy wsi skupiająca większość liderów lub | | Systematyczne planowanie działań (np. roczne plany rzeczowo-finansowe, kalendarze imprez) | |
| | Projekty dla pozyskania środków | | Zawiązane stowarzyszenie na rzecz odnowy (rozwoju) wsi lub | | Proste instrumenty komunikacji wewnętrznej | |
| | Widoczne zmiany w przestrzeni publicznej | | Skoordynowane działanie organizacji, instytucji lub/i liderów obecnych we wsi | | Zachęty do odnowy prywatnych posesji | |
| Mieszkańcy podejmują odnowę własnych posesji | | Wykorzystywanie środków gminnych lub innych gminnych form wsparcia | | | | |
| C Zaawansowana | Projekty kształtujące strukturę wsi lub zmieniające kluczowe obszary życia | | Działła koalicja organizacji, instytucji i liderów na rzecz odnowy wsi lub | | Umiejętność formułowania projektów | |
| | Projekty wyróżniające wieś | | | Pozyskiwane są środki zewnętrzne | | |
| | Projekty tworzące warunki zarobkowania. | | Stowarzyszenie odnowy wsi jest liczne i koordynuje działania na rzecz wsi | | Systematycznie planuje się rozwój (plan odnowy wsi jest aktualizowany) | |
| | Powszechne zaangażowanie mieszkańców w projekty publiczne | | | Rozwinięta komunikacja wewnętrzna | | |
| | Kształtujące się centrum wsi | | Poszczególne grupy mieszkańców lub grupy sąsiedzkie są aktywne włączone w działania na rzecz wsi. | | Instrumenty zapewnienia zgodności działań na posesjach z programem odnowy wsi. | |
| | Powszechna odnowa prywatnych posesji | | | Nawiązanie współpracy z otoczeniem | | Promocja wsi |

| | | | | | | |
|--|---|--|---|--|---|--|
| D Całościowa projekty trwałego rozwoju | Powiązane ze sobą projekty (lokalnie oraz regionalnie) ukierunkowane na tworzenie lub utrzymanie miejsc pracy oraz dopływ lub wzrost cyrkulacji pieniądza | | Działalność instytucja rozwoju lokalnego /Centrum Aktywności Lokalnej (na bazie stowarzyszenia odnowy wsi lub innej organizacji) lub | | Kompleksowe i szczegółowe planowanie przestrzenne | |
| | | | | | Projektowanie (działanie poprzez projekty) | |
| | Projekty wsi tematycznej lub zaawansowana specjalizacja wsi | | Istnieje wiejskie centrum | | Powszechny udział grup mieszkańców w strategicznym planowaniu rozwoju | |
| | Ukształtowane centrum wsi. | | Rozwój wsi oparty na aktywności stowarzyszeń, kluczowych grup mieszkańców (rolników, młodzieży, przedsiębiorców, kobiet) lub grup sąsiedzkich | | Instrumenty wsparcia projektów prywatnych. | |
| | Całościowe kształtowanie przestrzeni wiejskiej | | | | | |
| Dostosowanie projektów prywatnych do planu odnowy wsi. | | | | | Rozwinięta promocja wsi | |

* Wstaw **X** ,gdy wieś **aktualnie** spełnia warunek

Data 2021

Sporządziła Irena Krukowska-Szopa